



ПОСТАНОВЛЕНИЕ

« 14 » декабря 2020 г.

г. Альметьевск

КАРАР

№ 1840

Об утверждении проекта планировки и
проекта межевания территории для объекта:
«ВКЛ 35 кВ Узловая-Промышленная с
реконструкцией объекта капитального
строительства «Электросетевой комплекс
подстанция №18»

В соответствии с Градостроительным кодексом Российской Федерации, Федеральным законом от 6 октября 2003 г. № 131-ФЗ «Об общих принципах организации местного самоуправления в Российской Федерации», в целях обеспечения устойчивого развития территории и выделения элементов планировочной структуры, на основании протокола, заключения по результатам публичных слушаний от 5 октября 2020 г. №7675и (публикация в газете «Альметьевский вестник» от 8 октября 2020 г. №41), прошедших согласно постановлениям главы Альметьевского муниципального района от 9 июля 2020 г. № 20,34 «О назначении публичных слушаний»,

ИСПОЛНИТЕЛЬНЫЙ КОМИТЕТ ПОСТАНОВЛЯЕТ:

1. Утвердить проект планировки и проект межевания территории для объекта: «ВКЛ 35 кВ Узловая-Промышленная с реконструкцией объекта капитального строительства «Электросетевой комплекс подстанция №18», проходящего по территориям муниципального образования «город Альметьевск», Верхнемактаминского сельского поселения Альметьевского муниципального района (Приложение №1).
2. Постановление исполнительного комитета Альметьевского муниципального района от 11 декабря 2020 г. №1829 «Об утверждении проекта планировки и проекта межевания территории для объекта: «ВКЛ 35 кВ Узловая-Промышленная с конструкцией объекта капитального строительства «Электросетевой комплекс подстанция №18» отменить.
3. Правовому управлению исполнительного комитета района (Ханнанова А.Б.) опубликовать настоящее постановление в газете «Альметьевский вестник».
4. Настоящее постановление вступает в силу после его официального опубликования.

5. Контроль за исполнением настоящего постановления возложить на заместителя руководителя исполнительного комитета района по строительству Косарева Д.В.

И.о. руководителя
исполнительного комитета района



Л.Ф. Валеев

Приложение №1

УТВЕРЖДЕН

постановлением исполнительного комитета

Альметьевского муниципального района

от « 14 » декабря 20 20 г. № 1840

Проект планировки и проект межевания территории для объекта:
«ВКЛ 35 кВ Узловая-Промышленная с реконструкцией объекта капитального
строительства «Электросетевой комплекс подстанция №18»



ЗАКРЫТОЕ АКЦИОНЕРНОЕ ОБЩЕСТВО

ПК «ТАТСЕЛЬХОЗХИМПРОЕКТ»

423461, Татарстан, г. Альметьевск, ул. Ленина, д. 83; т/ф: (8553)33-70-15; e-mail: tshp@tshp.ru

СРО-П-114-043.5-1607002392-14032016 от 14.03.2016г.

Заказчик: ОАО «Сетевая компания»

Объект: «Проект планировки территории и проект межевания территории, предусматривающих размещение объекта «ВКЛ 35 кВ Узловая-Промышленная с реконструкцией объекта капитального строительства «Электросетевой комплекс подстанция №18» на территории Альметьевского МР РТ»

ГРАДОСТРОИТЕЛЬНАЯ ДОКУМЕНТАЦИЯ

Том 1

Проект планировки территории (ППТ)

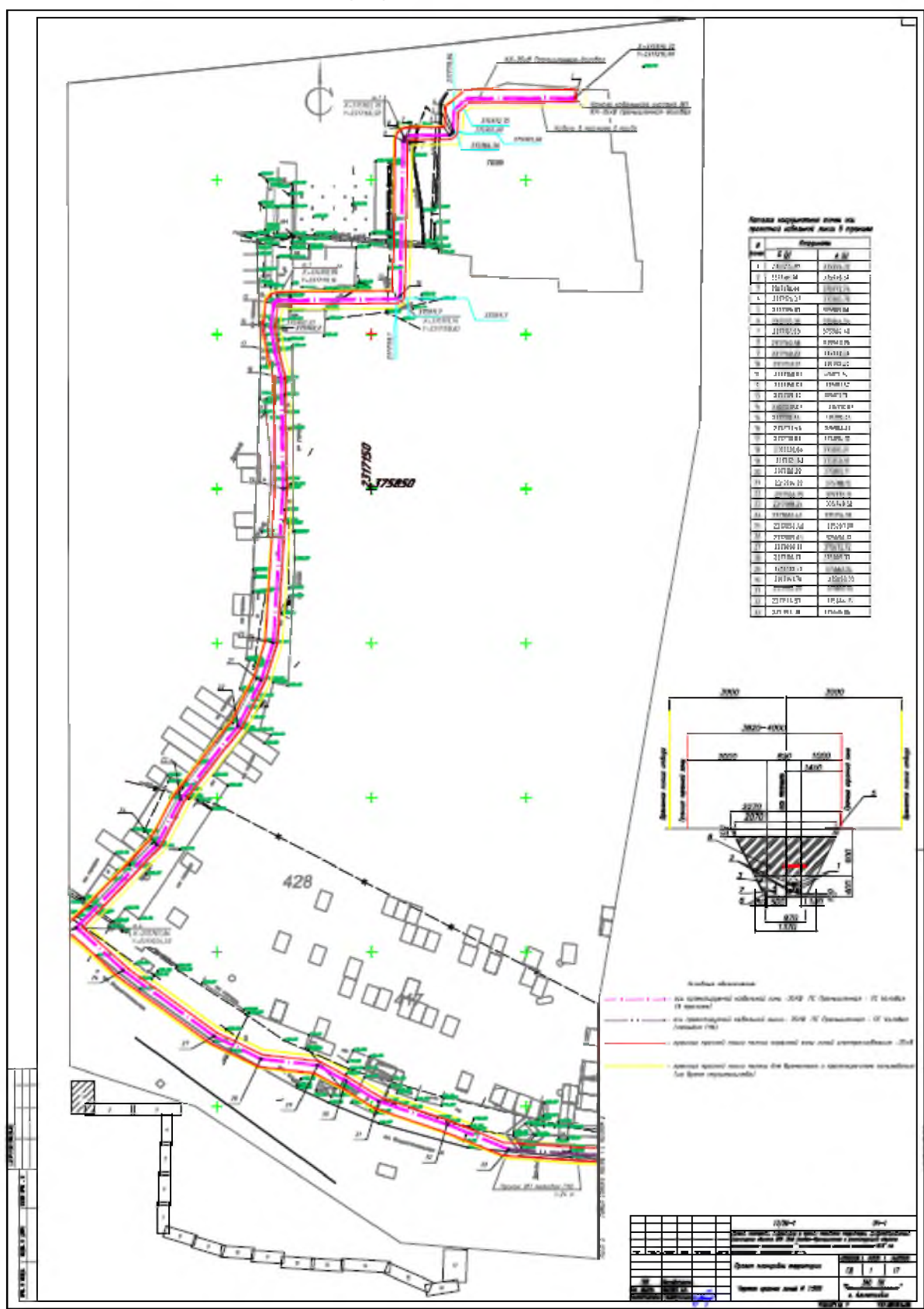
17/20-Т-ППТ

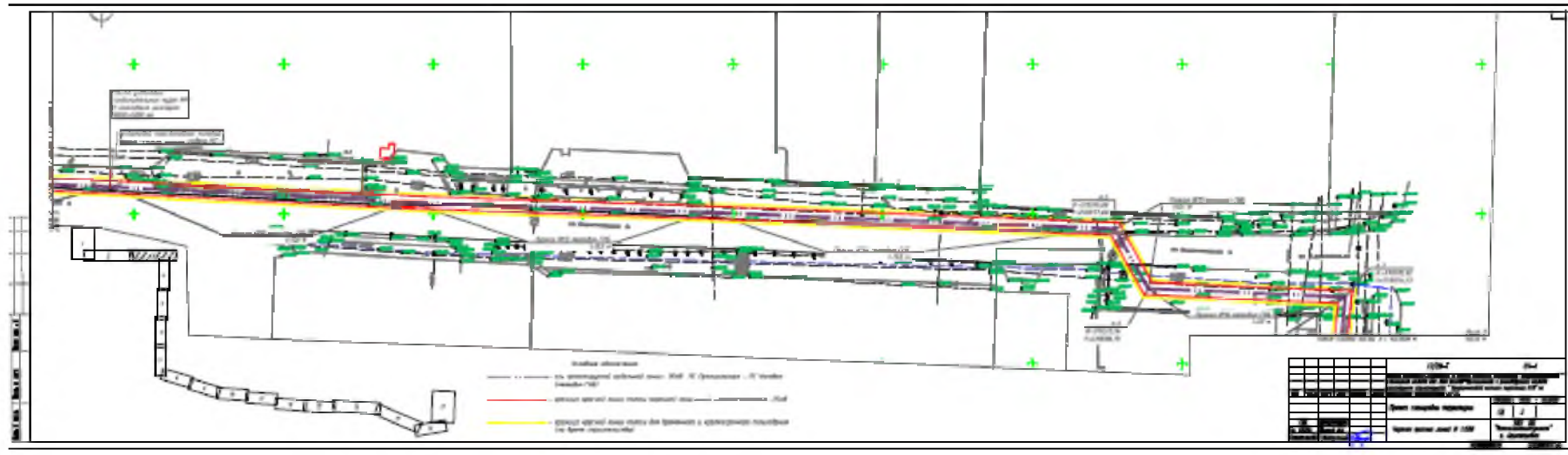
Альметьевск, 2020 г.

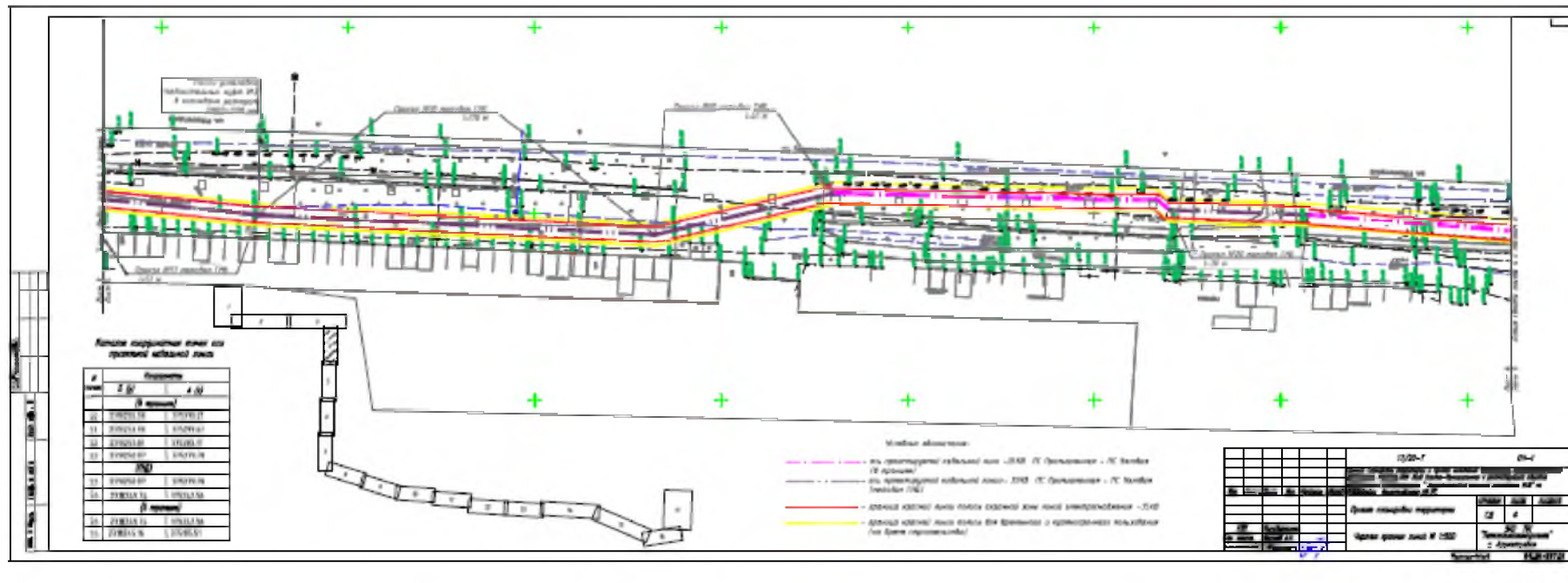
Состав градостроительной документации
Том 1. Проект планировки территории (ППТ)
Том 2. Проект межевания территории (ПМТ)
Состав проекта планировки территории (том 1)

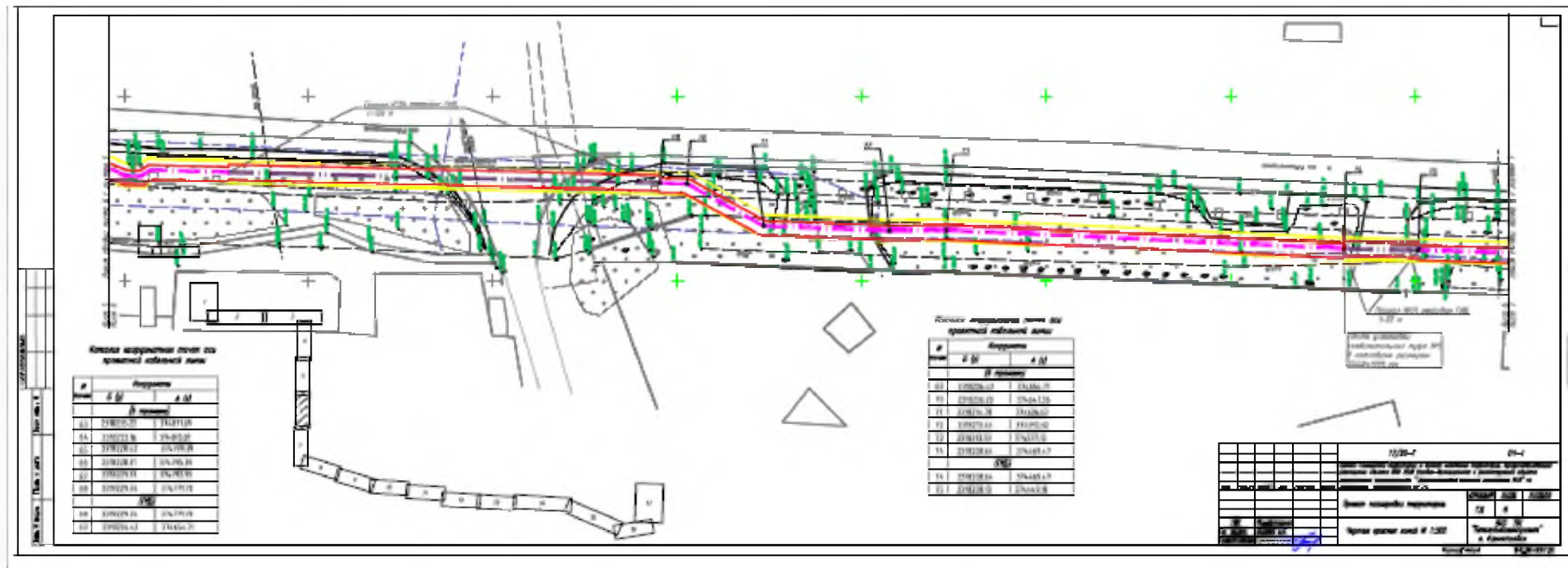
	Материалы по обоснованию проекта планировки территории	Не подлежат утверждению	
Раздел 3. 17/20-Т-МО.ГЧ	Материалы по обоснованию проекта планировки территории. Графическая часть		
	3.1 Схема расположения элементов планировочной структуры, лист МО-1		
	3.2 Схема использования территории в период подготовки ППТ, лист МО-2		
Раздел 4. 17/20-Т-МО.ПЗ	Материалы по обоснованию проекта планировки территории. Пояснительная записка		
	4а. Описание природно-климатических условий территории		
	4б. Обоснование определения границ зон планируемого размещения линейных объектов		
	4в. Обоснование определения границ зон планируемого размещения линейных объектов, подлежащих реконструкции		
	4г. Обоснование определения предельных параметров застройки территории в границах зон планируемого размещения объектов капитального строительства, проектируемых в составе линейных объектов		
	4д. Ведомость пересечений границ зон планируемого размещения линейного объекта с сохраняемыми объектами капитального строительства		
	4е. Ведомость пересечений границ зон планируемого размещения линейного объекта с объектами капитального строительства, строительство которых запланировано в соответствии с ранее утвержденной документацией по планировке территории		
	4ж. Ведомость пересечений границ зон планируемого размещения линейного объекта с водными объектами		
	5. Приложение		
	5.1. Указание ОАО "Сетевая компания" №232 от 27.12.2019 г "О подготовке проекта планировки территории, проекта межевания территории объекта"		
	5.2. Техническое задание на разработку проекта планировки и проекта межевания территории объекта, утвержденное заместителем Генерального директора по инвестициям ОАО "Сетевая компания" А. И. Мазитовым от 17.01.2020 г		

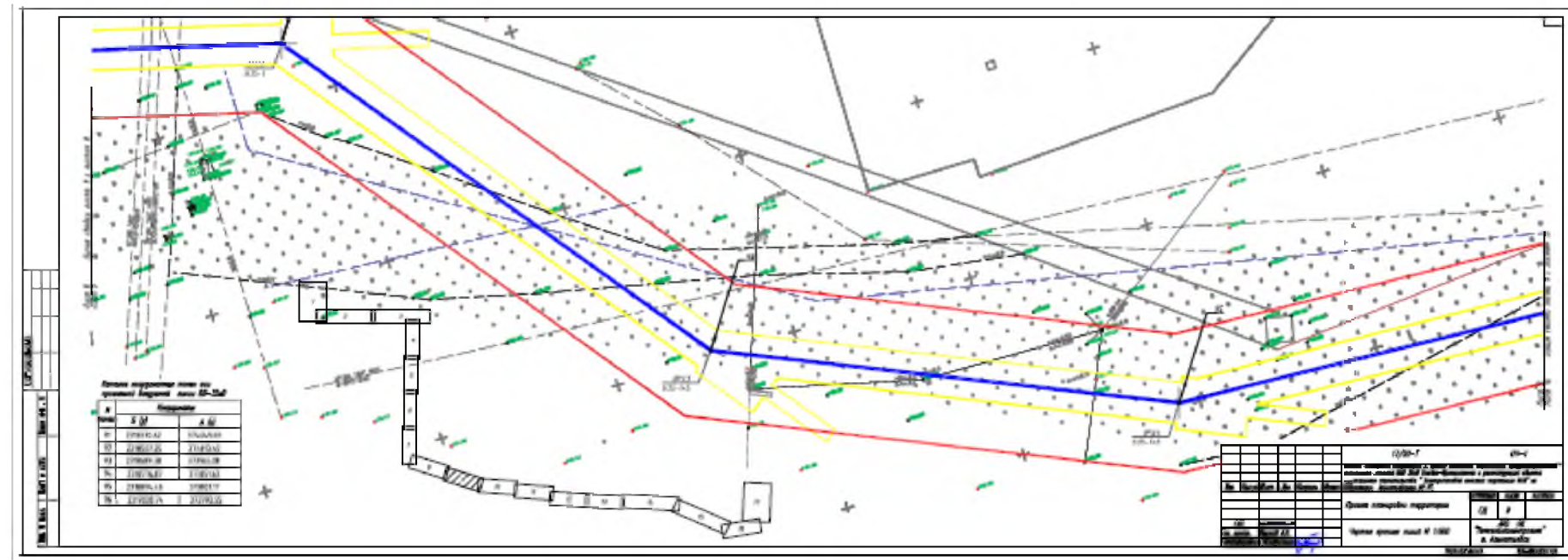
	5.3. Свидетельство о допуске к определенному виду или видам работ, которые оказывают влияние на безопасность объектов капитального строительства №СРО-П-114-043.5-1607002392-14032016 выдано ЗАО ПК "Татсельхозхимпроект"		
--	---	--	--

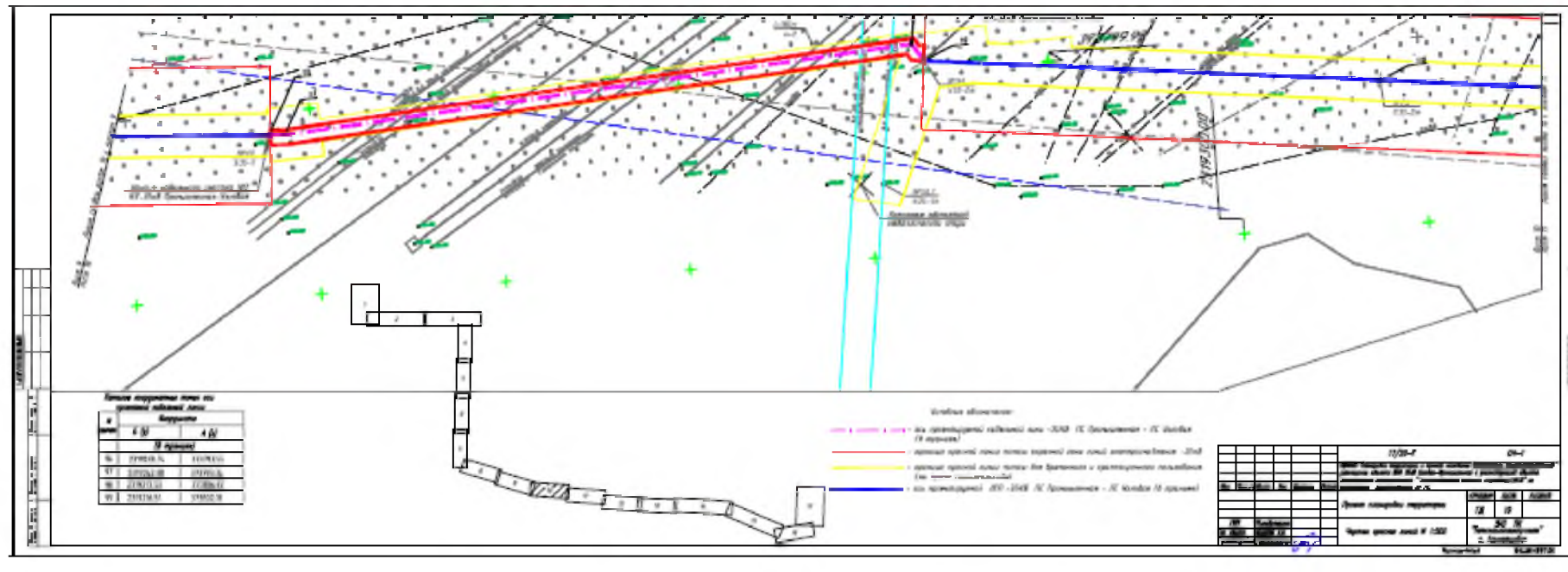


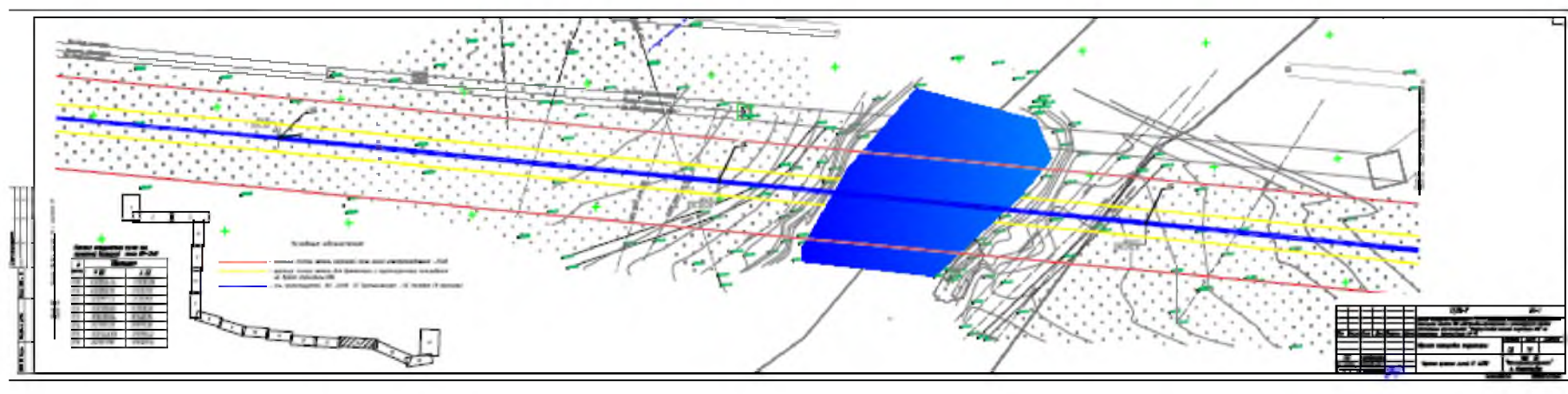


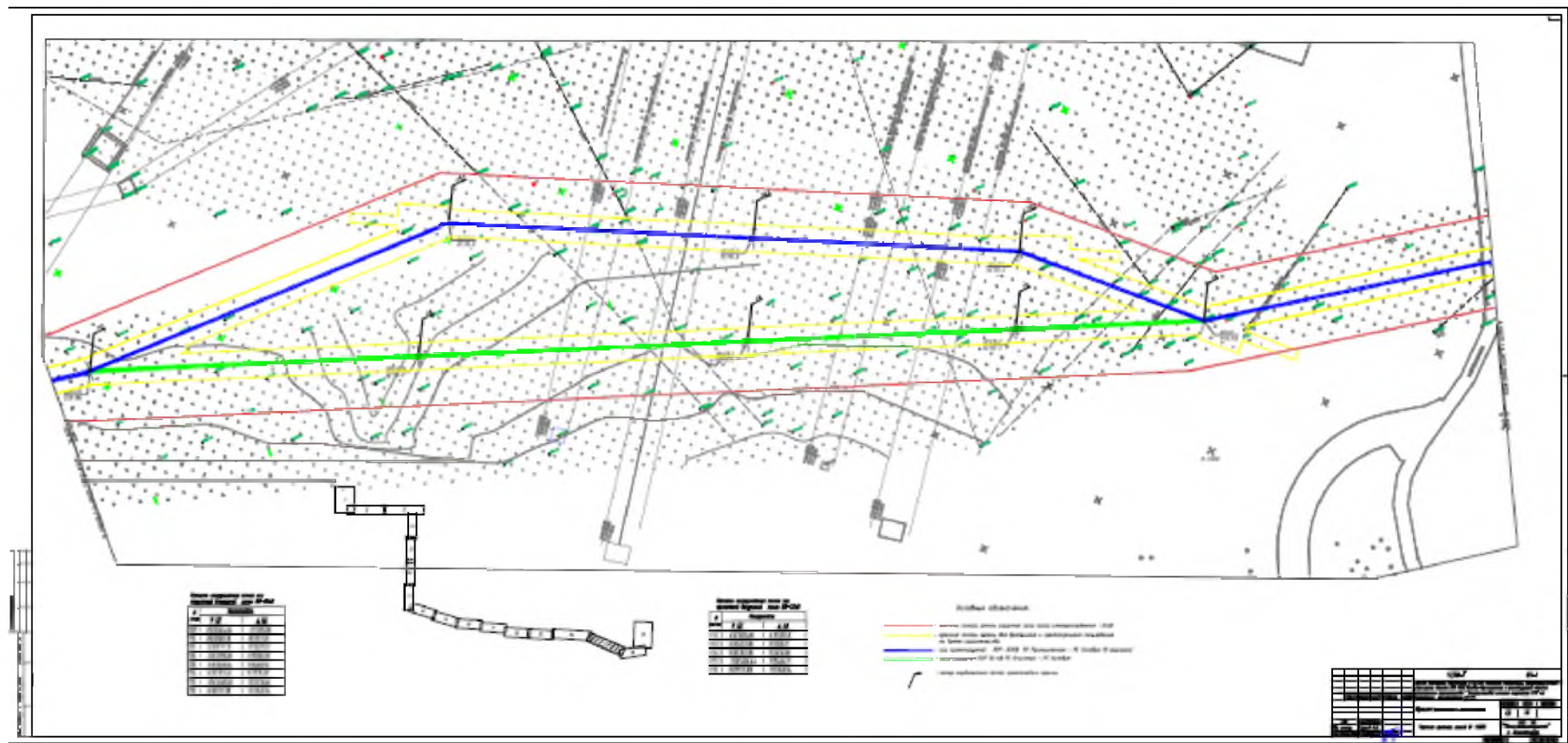


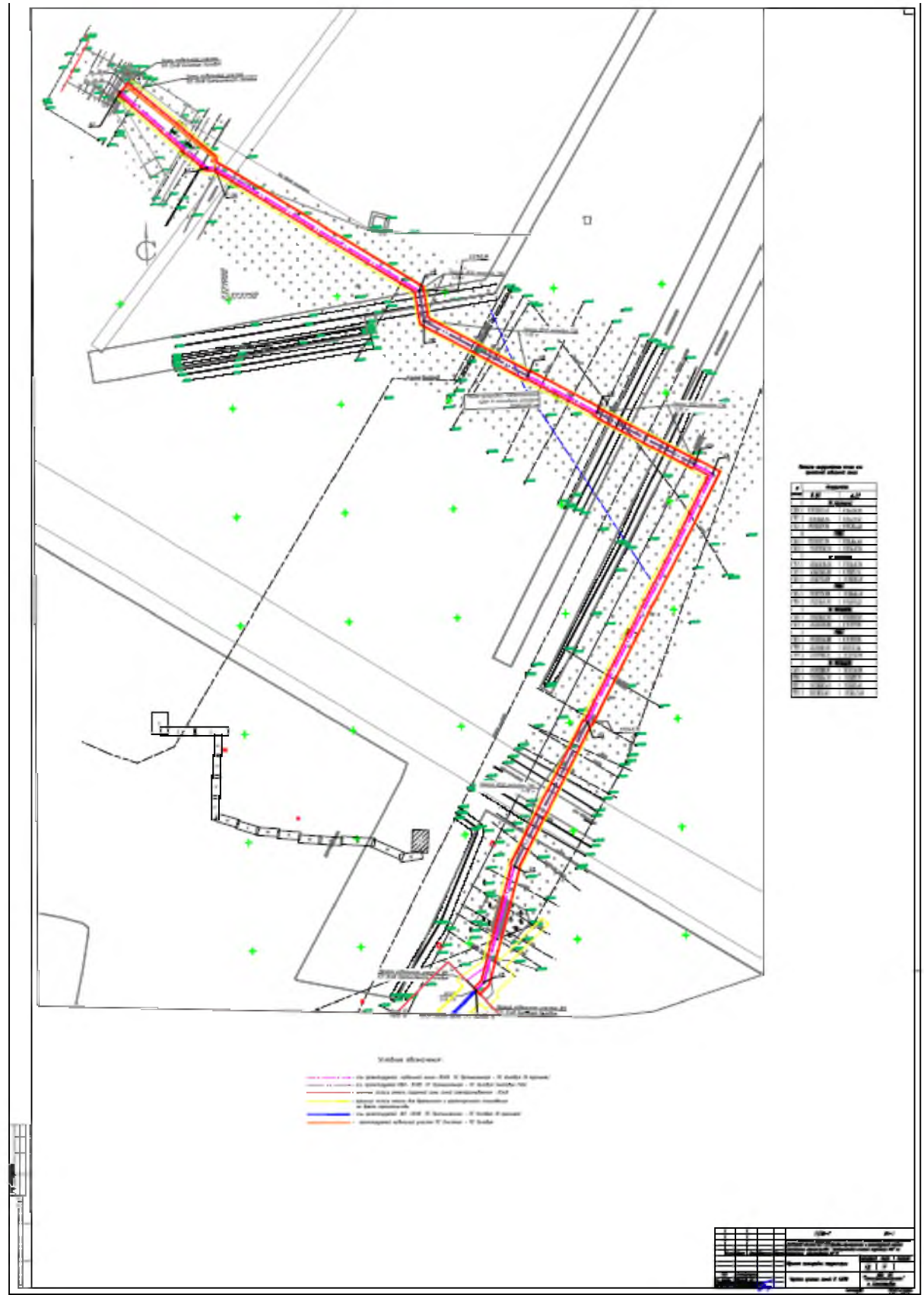




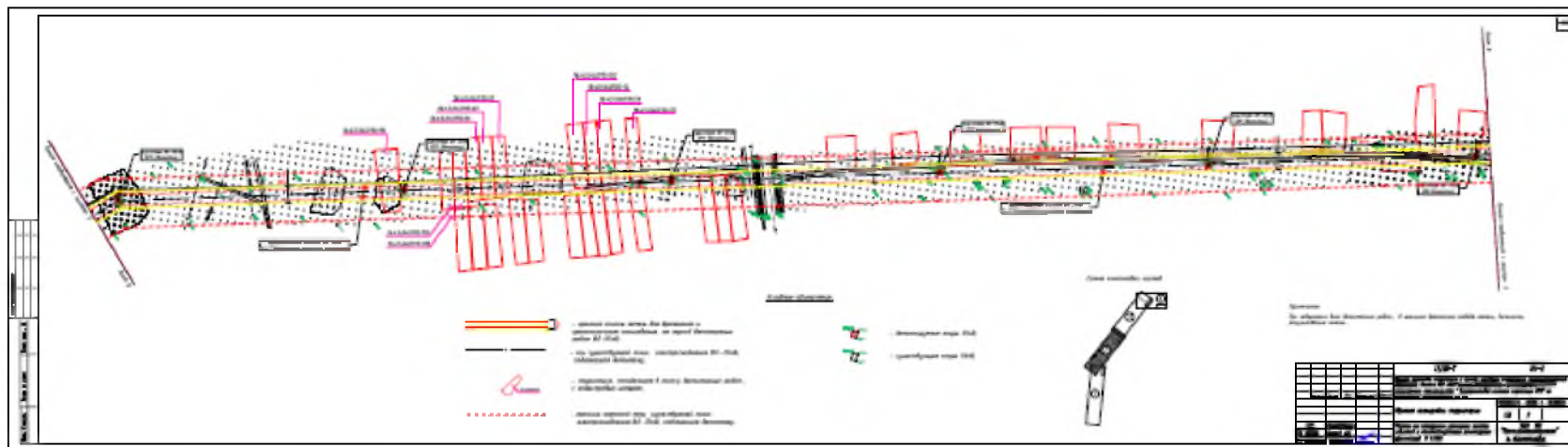
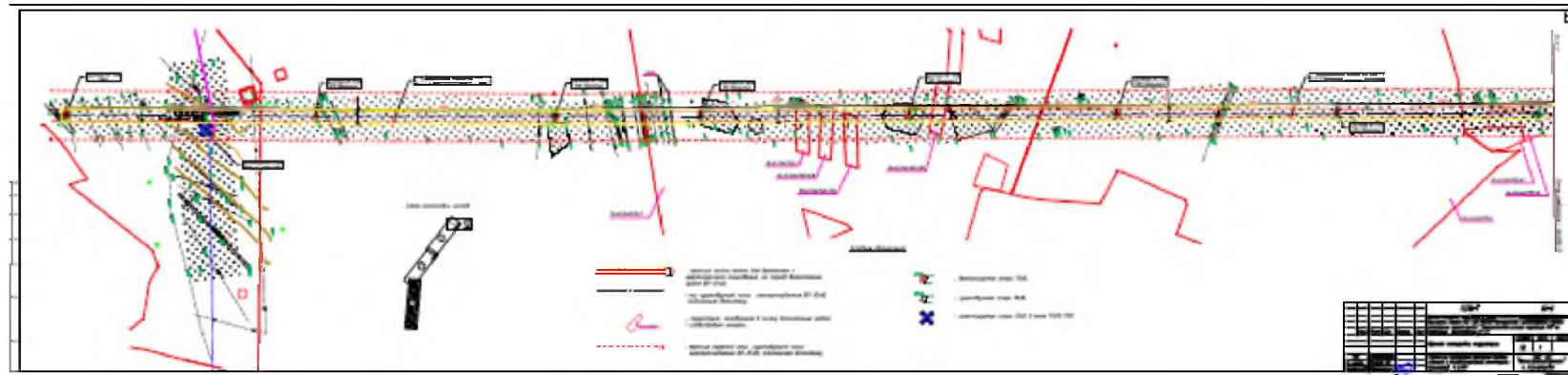


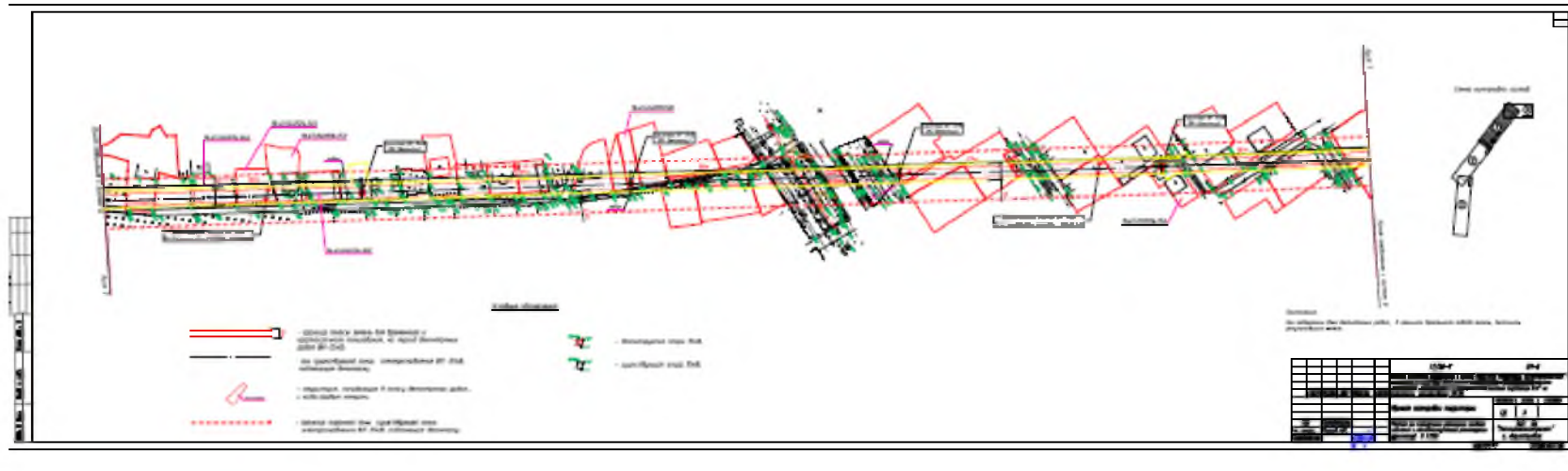






Графическая часть ОЧ-2





Площадь временного отвода под демонтажные работы ВЛ-35кВ Альметьевск - Очистные сооружения составляет 36501,96м кв. На время демонтажных работ ЛЭП, оформляется при необходимости договор аренды на землепользование.

Раздел 2. Положение о размещении линейных объектов.

2а. Наименование, основные характеристики и назначение объекта.

В данном томе рассматривается строительство ВЛ 35кВ Промышленная – Узловая и перезавод ВЛ 35кВ Альметьевск – Очистные с образованием ВЛ Очистные – Узловая.

Проектом предусматривается проектирование новых опор на участках воздушного прохождения трассы ВЛ. От проектируемой опоры №У6 до ПС Узловая выполняется совместная подвеска проводов ВЛ 35кВ Промышленная – Узловая и Альметьевск – Очистные. Для линии Промышленная – Узловая проектом предусматривается подвеска сталеалюминиевого провода марки АС120/27 и диэлектрического трекингостойкого волоконно-оптического кабеля марки ОКСН ДПТ-Э-32У-25кН. Для линии Очистные – Узловая проектом предусматривается подвеска сталеалюминиевого провода марки АС120/24, грозозащитного троса марки ТК50 и полностью диэлектрического трекингостойкого волоконно-оптического кабеля марки ОКСН ДПТ-Э-32У-25кН. От ПС Узловая до опоры №У6 предусматривается подвеска диэлектрического трекингостойкого волоконно-оптического кабеля марки ОКСН ДПТ-Э-64У-20кН с отпайкой на ПС Промышленная и ПС Очистные. Кабельные участки выполняются кабелем с алюминиевой жилой с изоляцией из сшитого полиэтилена, с усиленной оболочкой из полиэтилена, с водоблокирующими лентами по токопроводящей жиле и по экрану, с алюмополимерной лентой под полиэтиленовой оболочкой, параллельно кабелю 35кВ прокладывается волоконно-оптический кабель с оболочкой не распространяющей горение, не содержащей галогенов, с низким дымовыделением марки ДПД-нг(А)-НФ 64У–7кН. Общая протяженность ВЛ 35кВ Промышленная – Узловая составляет 7,753 км.

Основные характеристики кабельного участка ВЛ 35кВ представлены в таблице 1.

Таблица 1

Наименование характеристик	Описание	
	ВЛ 35кВ ПС Промышленная – ПС Узловая	ВЛ 35кВ Проектируемая опора №У6 – ПС Узловая
1 Напряжение, кВ	35	35
2 Марка кабеля, провода, конструкция фазы проводов	АПвПу2г-35- 3(1х500/120) Силовой кабель одножильный с алюминиевой жилой с изоляцией из сшитого полиэтилена	АПвПу2г-35- 3(1х500/120) Силовой кабель одножильный с алюминиевой жилой с изоляцией из сшитого

	в оболочке из полиэтилена с продольной и поперечной герметизацией.	полиэтилена в оболочке из полиэтилена с продольной и поперечной герметизацией.
3 Грозозащита линии	ОПН 35 III с усиленной изоляцией для установки под фазное напряжение	ОПН 35 III с усиленной изоляцией для установки под фазное напряжение
4 Волоконно-оптическая линия связи	ДПД-нг(А)-HF 64У–7кН	-
5 Количество цепей	одна	одна
6 Протяженность трассы, м	3280 – ПС Промышленная-оп. № У1; 186 – оп. №У5- оп. №У6; 191 – оп. №У10- оп. №У11; 75 – оп. №У12- оп. №У13.1; 71 – оп. №У12- оп. №У13.2; 544 – оп. №У19- ПС Узловая	191 – оп. №У10- оп. №У11; 75 – оп. №У12- оп. №У13.1; 71 – оп. №У12- оп. №У13.2; 544 – оп. №У19- ПС Узловая
7 Количество участков ГНБ	31	4
8 Число углов поворотов	49 – ПС Промышленная-оп. № У1; 4 – оп. №У19- ПС Узловая	4 – оп. №У19- ПС Узловая
9 Глубина прокладки	не менее 1,5 м	не менее 1,5 м
10 Расположение фаз	в плоскости	в плоскости
11 Коэффициент нагрузки кабеля	1,0	1,0

Основные технические характеристики проектируемой ВКЛ 35кВ(воздушные участки) представлены в таблице 2.

Таблица 2

Наименование характеристик	Описание	
	ВКЛ35кВ ПС Промышленная – ПС Узловая	ВКЛ 35кВ Проектируемая опора №У6 – ПС Узловая
1 Напряжение, кВ	35	35

2 Марка кабеля, провода, конструкция фазы проводов	АС 120/27	АС120/27
3 Количество цепей	одна	одна
4 Грозозащита линии	-	ТК-50
5 Волоконно-оптическая линия связи	ДПТ-Э-64У-20 кН	ДПТ-Э-32У-25 кН
6 Тип изоляторов	стеклянные	стеклянные
7 Протяженность трассы, км	0,746 – оп. №У1-оп. №У5; 1,455 – оп. №У6- оп. №У10; 0,35 – оп. №У11-оп. №У12; 1,012 – оп. №У13-оп. №У19	1,455 – оп. №У6- оп. №У10; 0,35 – оп. №У11-оп. №У12; 1,012 – оп. №У13-оп. №У19
8 Количество больших переходов через водные преграды	нет	нет
9 Число углов поворота	3 – оп. №У1- оп. №У5; 13 – оп. №У6-оп. №У19	13 – оп. №У6- оп. №У19
10.1 Фундаменты - железобетонные грибовидные подножки: для анкерно-угловых опор Ф5-А для промежуточных опор Ф4-2	100 36	4 -
11 Материал опор	стальные	стальные
12 Шифр опор анкерно-угловая стальная решетчатая двухцепная: - шифра У35-1 - шифра У35-1+5 - шифра У35-2 - шифра У35-2+5 - шифра УС110-3 промежуточная стальная решетчатая: - шифра П35-2	3 3 10 1 8 9	1

13 Требования к антикоррозионной защите конструкций стальных опор	Оцинковка в заводских условиях
14 Район климатических условий по ПУЭ 7 издание с повторяемостью 1 раз в 25 лет	II
по ветру	II
по гололеду	

2б.Перечень населённых пунктов, внутригородских территорий, на которых устанавливаются зоны планируемого размещения линейных объектов.

В административном отношении объект располагается на территории Альметьевского муниципального района Республики Татарстан.

Проектируемая трасса ВКЛ-35кВ проходит по землям МО «город Альметьевск», и частично по землям Верхнемактаминского сельского поселения Альметьевского муниципального района РТ. Трасса ВКЛ-35кВ берёт начало от ПС-Промышленная (расположена в районе улицы Шевченко), проходит вдоль улицы Р. Фахретдина до кольца СУ-5, далее параллельно объездному тракту до ПС-Узловая. Протяжённость трассы составляет 7754 м. и состоит из пяти участков, выполненных как в воздушном, так и в кабельном исполнении.

Ориентировочная площадь для разработки проекта планировки и проекта межевания территории 12,6 га.

2в.Перечень координат характерных точек границ зон планируемого размещения линейных объектов.

Характерные точки оси трассы линии кабельной и воздушной линии электропередач сведены в нижеследующую таблицы:

Каталог координатных точек оси
проектной кабельной линии

N точек	Координаты	
	Б (y)	А (x)
	(ГНБ)	
33	2317194.38	375636.06
34	2317216.52	375634.46
35	2317316.48	375631.81
36	2317409.47	375628.42
37	2317438.02	375630.88
38	2317499.40	375631.86
39	2317513.40	375630.76
40	2317529.97	375635.44
41	2317649.44	375631.60
42	2317696.00	375617.38
43	2317742.26	375613.13
44	2317941.97	375609.13
45	2317941.84	375603.96
46	2318041.77	375600.60
47	2318177.66	375595.08
48	2318188.75	375575.14
49	2318254.57	375572.35
49.1	2318249.76	375524.08
49.2	2318244.39	375417.77
50	2318255.38	375370.21
	(в траншее)	
50	2318255.38	375370.21
51	2318253.78	375299.67
52	2318253.81	375283.17
53	2318250.97	375279.78
	(ГНБ)	
53	2318250.97	375279.78
54	2318249.74	375242.56
	(в траншее)	
54	2318249.74	375242.56
55	2318245.16	375185.51

Каталог координатных точек оси
проектной кабельной линии

N точек	Координаты	
	Б (y)	А (x)
	(в траншее)	
1	2317215.99	375976.72
2	2317181.18	375976.51
3	2317176.64	375972.74
4	2317176.37	375965.70
5	2317176.01	375965.06
6	2317175.30	375964.54
7	2317161.53	375964.40
8	2317160.58	375963.76
9	2317160.22	375962.56
10	2317159.21	375912.40
11	2317158.83	375911.74
12	2317158.08	375911.52
13	2317119.90	375911.15
14	23171119.07	375910.87
15	2317118.35	375910.05
16	2317117.46	375902.23
17	2317118.83	375894.12
18	2317120.84	375885.91
19	2317121.42	375850.18
20	2317118.22	375800.11
21	2317114.32	375788.15
22	2317106.75	375773.13
23	2317088.24	375749.52
24	2317080.42	375734.59
25	2317054.46	375707.89
26	2317069.63	375694.12
27	2317099.11	375672.72
28	2317114.17	375665.31
29	2317132.52	375663.24
30	2317141.76	375658.33
31	2317152.29	375651.70
32	2317174.57	375644.15
33	2317194.38	375636.06

Каталог координатных точек оси
проектной кабельной линии

N точек	Координаты	
	Б (y)	А (x)
	(ГНБ)	
55	2318245.16	375185.51
56	2318244.59	375171.93
	(в траншее)	
56	2318244.59	375171.93
57	2318244.06	375158.13
	(ГНБ)	
57	2318244.06	375158.13
58	2318243.64	375147.58
	(в траншее)	
58	2318243.64	375147.58
59	2318237.63	374996.69
60	2318233.64	374942.84
61	2318235.93	374927.26
62	2318235.78	374914.18
	(ГНБ)	
62	2318235.78	374914.18
63	2318235.22	374871.69
	(в траншее)	
63	2318235.22	374871.69
64	2318233.16	374810.81
65	2318228.42	374799.39
66	2318228.31	374795.39
67	2318229.91	374792.95
68	2318229.34	374771.70
	(ГНБ)	
68	2318229.34	374771.70
69	2318226.42	374654.71

Каталог координатных точек оси
проектной кабельной линии

N точек	Координаты	
	Б (y)	А (x)
	(в траншее)	
69	2318226.42	374654.71
70	2318226.20	374647.36
71	2318214.78	374626.63
72	2318213.45	374592.62
73	2318213.59	374577.12
74	2318208.64	374469.47
	(ГНБ)	
74	2318208.64	374469.47
75	2318208.13	374449.18
	(в траншее)	
75	2318208.13	374449.18
76	2318206.72	374403.71
77	2318203.69	374360.12
	(ГНБ)	
77	2318203.69	374360.12
78	2318201.93	374335.36
	(в траншее)	
78	2318201.93	374335.36
79	2318203.59	374307.09
80	2318199.71	374271.24
81	2318195.70	374244.78
82	2318193.03	374231.10
	(ГНБ)	
82	2318193.03	374231.10
83	2318224.44	374213.38
	(в траншее)	
83	2318224.44	374213.38
84	2318222.19	374197.34
85	2318224.62	374162.48
86	2318232.03	374139.58
87	2318247.14	374125.25
88	2318285.89	374122.59

Каталог координатных точек оси
проектной кабельной линии

N точек	Координаты	
	Б (y)	А (x)
	(ГНБ)	
88	2318285.89	374122.59
89	2318285.15	374068.54
90	2318336.92	374057.12
	(в траншее)	
90	2318336.92	374057.12
91	2318370.62	374049.69

Каталог координатных точек оси
проектной воздушной линии ВЛ-35кВ

N точек	Координаты	
	Б (y)	А (x)
91	2318370.62	374049.69
92	2318507.25	374013.40
93	2318689.38	373965.08
94	2318776.87	373851.63
95	2318894.46	373801.17
96	2319038.74	373793.55

Каталог координатных точек оси
проектной кабельной линии

N точек	Координаты	
	Б (y)	А (x)
	(в траншее)	
96	2319038.74	373793.55
97	2319042.88	373793.34
98	2319213.50	373806.92
99	2319216.51	373802.18

Каталог координатных точек оси
проектной воздушной линии ВЛ-35кВ

N точек	Координаты	
	Б (y)	А (x)
99	2319216.51	373802.18
100	2319339.31	373788.91
101	2319463.99	373775.44
102	2319628.72	373757.67
103	2319786.22	373701.92
104	2319942.92	373646.47
105	2320098.66	373667.60
106	2320237.23	373646.05
107	2320357.86	373627.31
108	2320491.26	373606.54
109	2320624.24	373585.86
110	2320800.18	373557.01
111	2320971.12	373529.01
112	2321096.06	373508.48
113	2321220.64	373461.55
114	2321345.32	373414.58
115	2321446.63	373376.42
116	2321517.98	373349.54
117	2321680.72	373316.07
118	2321843.47	373282.59
119	2321930.69	373362.41
120	2322002.45	373428.08

*Каталог координатных точек оси
проектной кабельной линии*

N точек	Координаты	
	Б (y)	А (x)
	(в траншее)	
120	2322002.45	373428.08
121	2322006.16	373431.52
122	2322022.19	373484.46
	(ГНБ)	
122	2322022.19	373484.46
123	2322058.33	373549.76
	(в траншее)	
123	2322058.33	373549.76
124	2322120.30	373661.74
125	2322112.08	373666.49
	(ГНБ)	
125	2322112.08	373666.49
126	2322067.93	373692.02
	(в траншее)	
126	2322067.93	373692.02
127	2322036.88	373709.95
	(ГНБ)	
127	2322036.88	373709.95
128	2321989.95	373737.06
129	2321988.21	373750.96
	(в траншее)	
129	2321988.21	373750.96
130	2321896.22	373811.21
131	2321892.43	373811.40
132	2321853.61	373847.69

2г.Перечень координат характерных точек границ зон планируемого размещения линейных объектов, подлежащих реконструкции (демонтажу).

Согласно техническому заданию, проектом планировки территории реконструкция существующих линий электропередачи не предусматривается.

Проектом предусматривается частичный демонтаж ВЛ-35 кВ «Альметьевск-Очистные». Демонтажу подлежит участок от ввода ПС Альметьевск до новой проектируемой линии ВКЛ-35 кВ. Протяженность ВЛ-35 кВ составляет 5 км.

Координаты характерных точек оси ВЛ-35 кВ, подлежащей демонтажу, даны в таблице:

Название №№ знака	X (м)	Y (м)	Дирекционный угол (град. мин. сек.)	Мера линий (м)
1	373689.00	2319188.61	7° 20' 04"	199.29
2	373886.65	2319214.05	7° 18' 38"	189.58
3	374074.68	2319238.17	6° 40' 00"	279.80
4	374352.59	2319270.65	6° 43' 47"	339.93
5	374690.18	2319310.49	6° 38' 30"	190.73
6	374879.63	2319332.55	17° 51' 19"	4.00
7	374883.44	2319333.78	35° 15' 52"	187.47
8	375036.51	2319442.02	35° 05' 02"	178.50
9	375182.58	2319544.61	35° 07' 36"	179.98
10	375329.78	2319648.17	35° 09' 33"	179.83
11	375476.80	2319751.73	35° 05' 54"	179.32
12	375623.52	2319854.84	35° 06' 22"	180.74
13	375771.38	2319958.78	35° 07' 37"	179.90
14	375918.52	2320062.30	35° 08' 49"	179.38
15	376065.20	2320165.56	35° 08' 10"	175.41
16	376208.65	2320266.51	34° 38' 28"	184.33
17	376360.30	2320371.29	62° 00' 48"	5.50
18	376362.88	2320376.14	89° 21' 20"	128.89
19	376364.33	2320505.02	89° 53' 34"	105.17
20	376364.53	2320610.19		

2д. Предельные параметры разрешенного строительства, реконструкции объектов капитального строительства, входящих в состав линейных объектов в границах зон их планируемого размещения.

На основании Постановления Правительства РФ от 24 февраля 2009 г. №160 «О порядке установления охранных зон объектов электросетевого хозяйства и особых условий использования земельных участков, расположенных в границах таких зон»:

- в охранных зонах запрещается осуществлять любые действия, которые могут нарушить безопасную работу объектов электросетевого хозяйства, в том числе привести к их повреждению или уничтожению, и (или) повлечь причинение вреда жизни, здоровью граждан и имуществу физических и юридических лиц, а также повлечь нанесение экологического ущерба и возникновение пожаров;

- запрещается складировать или размещать хранилища любых, в том числе горюче – смазочных материалов, размещать детские и спортивные площадки;

- в пределах охранных зон без письменного решения о согласовании сетевых организаций юридическим и физическим лицам запрещаются строительство зданий и сооружений, горные, взрывные работы, посадка и вырубка деревьев и кустарников;

- земляные работы на глубине более 0,3 м, а также планировка грунта;

- в пределах охранных зон без письменного решения о согласовании сетевых организаций юридическим и физическим лицам запрещаются строительство зданий и сооружений, горные, взрывные работы, посадка и вырубка деревьев и кустарников, полив сельскохозяйственных культур в случае, если высота струи воды может составить свыше 3 метров.

Охранные зоны устанавливаются вдоль подземных кабельных линий электропередачи – в виде части поверхности участка земли, расположенного под ней участка недр (на глубину, соответствующую глубине прокладки кабельных линий электропередачи), ограниченной параллельными вертикальными плоскостями, отстоящими по обе стороны линии электропередачи от крайних кабелей на расстоянии 1 метра.

Использование земель над кабельными линиями должно осуществляться землевладельцами и землепользователями с соблюдением действующих Правил охраны электрических сетей.

Согласно ПУЭ 7 изд. п.2.3.23 каждая кабельная линия 35кВ должна иметь свой номер и наименование. Если кабельная линия состоит из нескольких параллельных кабелей, то каждый из них должен иметь тот же номер с добавлением букв А, Б, В и т.д. Открыто проложенные кабели, а также все кабельные муфты должны быть снабжены бирками с обозначением на бирках кабелей и концевых муфт марки, напряжения, сечения, номера или наименования линии. Бирки должны быть стойкими к воздействию окружающей среды.

Согласно ПУЭ 7 изд. п.2.3.24 охранные зоны кабельных линий, проложенных в земле в незастроенной местности, должны быть обозначены информационными знаками. Информационные знаки установить на углах поворота кабельной линии и в местах установки соединительных муфт. На информационных знаках должны быть указаны ширина охранных зон кабельных линий и номера телефонов владельцев кабельных линий.

Охранные зоны вдоль воздушных линий электропередачи 35кВ – в виде части поверхности участка земли, ограниченной параллельными вертикальными плоскостями, отстоящими по обе стороны линии электропередачи от крайних проводов при не отклоненном их положении на расстоянии 15 м.

Согласно ПУЭ 7 изд. п.2.5.23 на каждой опоре ВЛ 35кВ на высоте 2-3 м наносятся следующие постоянные знаки:

- порядковый номер опоры, номер ВЛ или её условное обозначение – на каждой опоре ВЛ;

- информационные знаки с указанием ширины охранной зоны ВЛ; расстояние между информационными знаками в населенной местности должно быть не более 250 м, при большей длине пролета знаки устанавливаются на каждой опоре; в ненаселенной и труднодоступной местности – 500 м, допускается более редкая установка знаков;

- расцветка фаз – на ВЛ 35 кВ и выше на концевых опорах;

- предупреждающие плакаты – на всех опорах ВЛ в населенной местности.

На опорах ВЛ при размещении на них муфт ОК должны быть нанесены дополнительно следующие постоянные знаки:

- условное обозначение ВОЛС;
- номер соединительной муфты.

Допускается совмещать на одном знаке всю информацию, устанавливаемую требованиями настоящего пункта.

Плакаты и знаки должны устанавливаться сбоку опоры поочередно с правой и с левой стороны, а на переходах через дороги плакаты должны быть обращены в сторону дороги.

Согласно постановлению Правительства РФ от 9 июня 1995 г. № 578 «Об утверждении Правил охраны линий и сооружений связи Российской Федерации» на трассах кабельных и воздушных линий связи:

а) устанавливаются охранные зоны с особыми условиями использования для подземных кабельных линий связи, расположенных вне населенных пунктов на безлесных участках - в виде участков земли вдоль этих линий, определяемых параллельными прямыми, отстоящими от трассы подземного кабеля связи не менее чем на 2 м с каждой стороны;

б) создаются просеки в лесных массивах и зеленых насаждениях вдоль трассы кабеля связи – шириной не менее 6 метров (по 3 метра с каждой стороны от кабеля связи).

В охранных зонах кабельно-воздушных линий связи запрещается:

- осуществлять всякого рода строительные, монтажные и взрывные работы, планировку грунта землеройными механизмами и земляные работы (за исключением вспашки на глубину не более 0,3 метра);
 - производить геолого-съёмочные, поисковые, геодезические и другие изыскательные работы, которые связаны с бурением скважин, шурфованием, взятием проб грунта, осуществлением взрывных работ;
- производить посадку деревьев, складировать материалы, жечь костры, устраивать стрельбища.

2е. Информация о необходимости осуществления мероприятий по защите сохраняемых объектов капитального строительства от воздушного негативного воздействия в связи с размещением линейных объектов.

Охранные зоны вдоль воздушных линий электропередачи 35 кВ устанавливаются в виде части поверхности участка земли, ограниченной параллельными вертикальными плоскостями, отстоящими по обе стороны линии электропередачи от крайних проводов на расстоянии 15 м. Охранные зоны, устанавливаются вдоль подземных кабельных линий электропередачи 35 кВ, отстоящими по обе стороны линии от крайних кабелей на расстоянии 1 м.

В охранный зоне проектируемой трассы электропередачи 35 кВ объекты капитального строительства отсутствуют, в связи с этим осуществление мероприятий по защите охраняемых объектов капитального строительства не требуется.

2ж. Информация о необходимости осуществления мероприятий по сохранению объектов культурного наследия от возможного негативного воздействия в связи с размещением линейных объектов.

Из-за отсутствия объектов культурного наследия в зоне размещения проектируемой ВКЛ-35 кВ мероприятия по их сохранению проектом не предусматриваются.

2.3. Информация о необходимости осуществления мероприятий по охране окружающей среды.

2.3.1. Общая часть.

Раздел выполнен на основании Закона РФ «Об охране окружающей природной среды» №7-ФЗ от 10.01.2008г.

Проектируемые объекты должны удовлетворять всем нормам и требованиям СП 42.13330.2011 «Градостроительство. Планировка и застройка городских и сельских поселений» (введен в действие 20 мая 2011 г., утвержден приказом Минрегиона России от 28 декабря 2010 г. №820) без какого-либо отступления от него.

Проектируемый объект предназначен для передачи электрической энергии напряжением 35кВ. Указанный технологический процесс является экологически чистым: отходы, вредные выбросы в атмосферу, промышленные и ливневые стоки отсутствуют.

В соответствии с санитарными правилами «Санитарно-защитные зоны и санитарная классификация предприятий, сооружений и иных объектов» (СанПиН №2.2.1/2.1.1.1200-03 и «Санитарными нормами защиты населения от воздействия электрического поля...» (СанПиН №2971-84, 28.02.84, МЗ СССР) защита населения от воздействия электрического поля, создаваемого воздушными линиями электропередачи переменного тока промышленной частоты напряжением до 110000В не требуется.

Производство строительно-монтажных работ должно проводиться согласно СанПиН 2.2.3.1384-03 «Гигиенические требования к организации строительного производства и строительных работ»

1. При организации строительного производства необходимо осуществлять мероприятия и работы по охране окружающей природной среды, которые должны включать рекультивацию земель, предотвращение потерь природных ресурсов, предотвращение или очистку вредных выбросов в почву, водоемы и атмосферу.

2. На территории строительной площадки не допускается непредусмотренное проектной документацией сведение древесно-кустарниковой растительности и засыпка грунтом корневых шеек и стволов растущих деревьев и кустарников.

3. Выпуск воды со строительной площадки непосредственно на склоны без надлежащей защиты от размыва не допускается. При выполнении планировочных работ почвенный слой, пригодный для последующего использования на рекультивизацию, должен предварительно сниматься и складироваться в специально отведенных местах.

4. Временные автомобильные дороги и другие подъездные пути должны устраиваться с учетом требований по предотвращению повреждений древесно-кустарниковой растительности. При выезде со строительной площадки предусматривается пункт для мойки колес автотранспорта с замкнутой системой очистки воды.

5. При производстве строительно-монтажных работ должны быть соблюдены требования по предотвращению запыленности и загазованности воздуха. Удаление бытовых и строительных отходов выполнять в соответствии с требованиями СП 42.13330.2011 (СНиП 2.07.01-89*), собирая их в закрывающие стальные контейнеры, исключая загрязнение окружающей среды. По мере накопления мусор вывозят силами специализированной организации на полигоны бытовых отходов.

6. Производственные и бытовые стоки, образующиеся на строительной площадке, должны очищаться и обезвреживаться.

7. Для уменьшения загрязнения атмосферы в процессе осуществления строительства проектом рекомендуется исполнение мероприятий:

а) применение электроэнергии для технологических потребностей строительства взамен твердого, жидкого топлива при приготовлении органических вяжущих, изоляционных материалов и асфальтобетонных смесей, оттаивания мерзлого грунта, прогрева строительных конструкций, разогрева материалов и подогрева воды;

б) применение герметических емкостей для перевозки растворов, бетонов;

в) устранение открытого хранения, погрузки и выгрузки сыпучих, пылящих материалов (применение контейнеров, специальных транспортных средств);

г) оптимизация поставок и потребления растворов и бетонов, уменьшающих образование отходов,

д) соблюдение технологии и обеспечение качества выполняемых работ, исключающих переделки,

е) снабжение водой людей, работающих во время строительства осуществляется с предприятия общественного питания подрядной организации,

ж) отходы, образующиеся во время строительства, временно складироваться в специально отведенных местах и утилизируются путем вывоза на свалку,

и) завершение строительства доброкачественной уборкой и благоустройством территории с восстановлением растительного покрова.

После окончания основных работ строительная организация должна в пределах полосы отвода земель придать местности проектный рельеф и/или восстановить природный.

Воздействие проектируемого объекта на окружающую среду выражается в использовании земель, необходимых для его сооружения.

После завершения строительства площадки для складирования материалов должны быть приведены в состояние, в котором они находились до начала строительства, т.е. необходимо убрать весь строительный мусор и провести работы по восстановлению нарушенного плодородного почвенного слоя, либо с использованием снятого при рытье котлованов почвенного слоя, либо с использованием снятого при рытье котлованов почвенного слоя, либо завести новый плодородный грунт.

2.3.2. Описание решений по организации рельефа трассы инженерной подготовке территории.

При производстве работ по строительно-воздушной ЛЭП 35 кВ специальных мер по организации рельефа не требуется.

Прежде чем выполнить строительно-монтажные работы по строительству кабельно-воздушной линии, необходимо осуществить комплекс подготовительных мероприятий:

Расчистка трассы от леса, кустарников и т. п.

При прохождении трассы КВЛ через зеленые насаждения, прежде чем приступить к строительству, осуществляется вырубка просеки.

После вырубки просеки в местах, где создается проезд для автомобильного и гусеничного транспорта, а также строительных машин, пни должны срезаться под уровень земли.

Технологические особенности строительно-монтажных работ при строительстве кабельно-воздушной трассы предполагает создание траншеи и котлованов под фундаменты опоры.

При сооружении траншеи необходимо избегать мест, содержащих вещества или мусор, разрушительно действующие на оболочку кабеля, в том числе насыпной грунт, содержащий шлак или строительный мусор, участки, расположенные ближе 10 метров от выгребных и мусорных ям.

2.3.3. Рекультивация земель.

Перед началом строительно-монтажных работ выполняется срезка почвенно-растительного слоя по всей ширине временного отвода и вывозится на временное хранение.

Для прохождения кабельно-воздушной линии в насаждениях, при необходимости, вырубается просека.

По всей ширине просеки производится очистка от вырубленных деревьев, корчевка пней или срезка их под уровень земли. Максимальная ширина просеки в насаждениях составляет для ЛЭП 35 кВ 17 метров.

В соответствии с принятыми в проекте направлениями рекультивации необходимо выполнить следующие работы:

- освобождение территории временного отвода под ЛЭП, включая временные поселки строителей, от производственных конструкций, материалов с последующим организованным вывозом на склад заказчика;
- штабелевка и вывоз древесины;
- уборка строительного мусора с последующей утилизацией;
- планировочные работы с целью предотвращения эрозионных процессов по выравниванию поверхности.

Согласно постановлению Правительства РФ № 140 от 23.02.94 г. «О рекультивации земель, сохранении и рациональном использовании плодородного слоя почвы» предприятия, которые осуществляют промышленное строительство, связанное с нарушением почвенного покрова, обязаны снимать, хранить и наносить плодородный слой почвы на рекультивируемые земли.

На площади строительной полосы, подвергающейся воздействию строительных машин и другим видам воздействия на почву, рекультивация заключается в восстановлении почвенно-растительного слоя после окончания строительства и посеве многолетних трав. Восстановление лесного покрова проектом не предусматривается, так как в охранных зонах ВЛ высаживать деревья и кустарники всех видов запрещается.

Затраты на возмещение убытков на отвод земель в постоянное и временное пользование будут учтены в сметной документации.

2и. Информация о необходимости осуществления мероприятий по защите территории от чрезвычайных ситуаций природного и техногенного характера, в том числе по обеспечению пожарной безопасности и гражданской обороне.

2и-1. Мероприятия по предупреждению чрезвычайных ситуаций.

Проект разработан с соблюдением всех норм и требований СП42.13330.2011 (СНиП 2.07.01-89*) «Градостроительство». Планировка и застройка городских и сельских поселений без какого-либо отступления от них.

Возникновение чрезвычайных ситуаций на запроектированной высоковольтной линии электропередач маловероятно, но полностью не исключено.

Мероприятия по предупреждению чрезвычайных ситуаций на ЛЭП в период ее эксплуатации заключается в основном в организации постоянного контроля над состоянием ЛЭП, проведением технического обслуживания и плановых ремонтных работ специализированными бригадами или звеньями.

В случае стихийных бедствий (урагана, землетрясения, паводковых вод, наводнения и т.п.) эксплуатационным службам необходимо организовать усиленный контроль над состоянием сети и арматуры ЛЭП. В критические моменты ЛЭП должна быть отключена от подачи электроэнергии.

Разработка мероприятий выполнена в соответствии с требованиями СП 11-107-98 Порядок разработки и состав раздела «Инженерно-технические мероприятия гражданской обороны. Мероприятия по предупреждению чрезвычайных ситуаций» проектов строительства.

2и-2. Мероприятия по обеспечению пожарной безопасности.

При обеспечении пожарной безопасности следует руководствоваться требованиями «Правил пожарной безопасности при производстве строительно-монтажных работ», ГОСТ 12.1.004-91, Федерального закона №123-ФЗ от 22.07.08г. и другими утвержденными в установленном порядке строительными нормами и правилами, нормативными документами, регламентирующими требования пожарной безопасности.

Перед началом производства работ необходимо поставить в известность местные органы пожарного надзора о месте и сроках проведения работ.

Все работники допускаются к работе только после прохождения противопожарного инструктажа, а при изменении специфики работы проходить дополнительное обучение по предупреждению и тушению возможных пожаров.

Ответственных за пожарную безопасность определяет руководитель строительного предприятия. Персональная ответственность за обеспечение пожарной безопасности предприятий и их структурных подразделений в соответствии с действующим законодательством возлагается на их руководителей.

Правила применения на территории объекта открытого огня, допустимость курения и проведения временных пожароопасных работ устанавливаются общими объектовыми инструкциями о мерах пожарной безопасности.

Приказом (инструкцией) должен быть установлен соответствующий противопожарный режим, в том числе:

- определены и обозначены места для курения;
- определён порядок обесточивания электрооборудования В случае пожара и по окончании рабочего дня;
- определён порядок и сроки прохождения противопожарного инструктажа.

До начала основного строительства, в местах размещения санитарно-бытовых помещений в составе проекта производства работ предусмотреть дополнительные мероприятия, обеспечивающие пожарную безопасность в соответствии с требованиями ППБ 01-03. Во всех инвентарных санитарно-бытовых помещениях должны находиться первичные средства пожаротушения (огнетушители). Временные бытовые помещения располагаются на расстоянии не далее 500 метров от места производства работ и перемещаются по трассе по ходу проведения работ.

Противопожарная безопасность проектируемого объекта обеспечивается:

- автоматическим отключением токов короткого замыкания;

- заземлением конструкций опор, которые могут оказаться под напряжением;
- соблюдение расстояний от ВЛ до зданий, сооружений, наружных установок в соответствии с требованиями НПБ, СНиП и ПУЭ;
- соблюдение расстояний от ВЛ до насаждений и лесных массивов в соответствии с требованиями НПБ, СНиП и ПУЭ (вырубка просек).



ЗАКРЫТОЕ АКЦИОНЕРНОЕ ОБЩЕСТВО

ПК “ТАТСЕЛЬХОЗХИМПРОЕКТ”

423461, Татарстан, г. Альметьевск, ул. Ленина, д. 83; т/ф: (8553)33-70-15; e-mail: tshp@tshp.ru
СРО-П-114-043.5-1607002392-14032016 от 14.03.2016г.

Заказчик: ОАО «Сетевая компания»

Объект: «Проект планировки территории и проект межевания территории, предусматривающих размещение объекта «ВКЛ 35 кВ Узловая-Промышленная с реконструкцией объекта капитального строительства «Электросетевой комплекс подстанция №18» на территории Альметьевского МР РТ»

ГРАДОСТРОИТЕЛЬНАЯ ДОКУМЕНТАЦИЯ

Том 2

Проект межевания территории (ПМТ)

17/20-Т-ПМТ

Альметьевск, 2020 г.

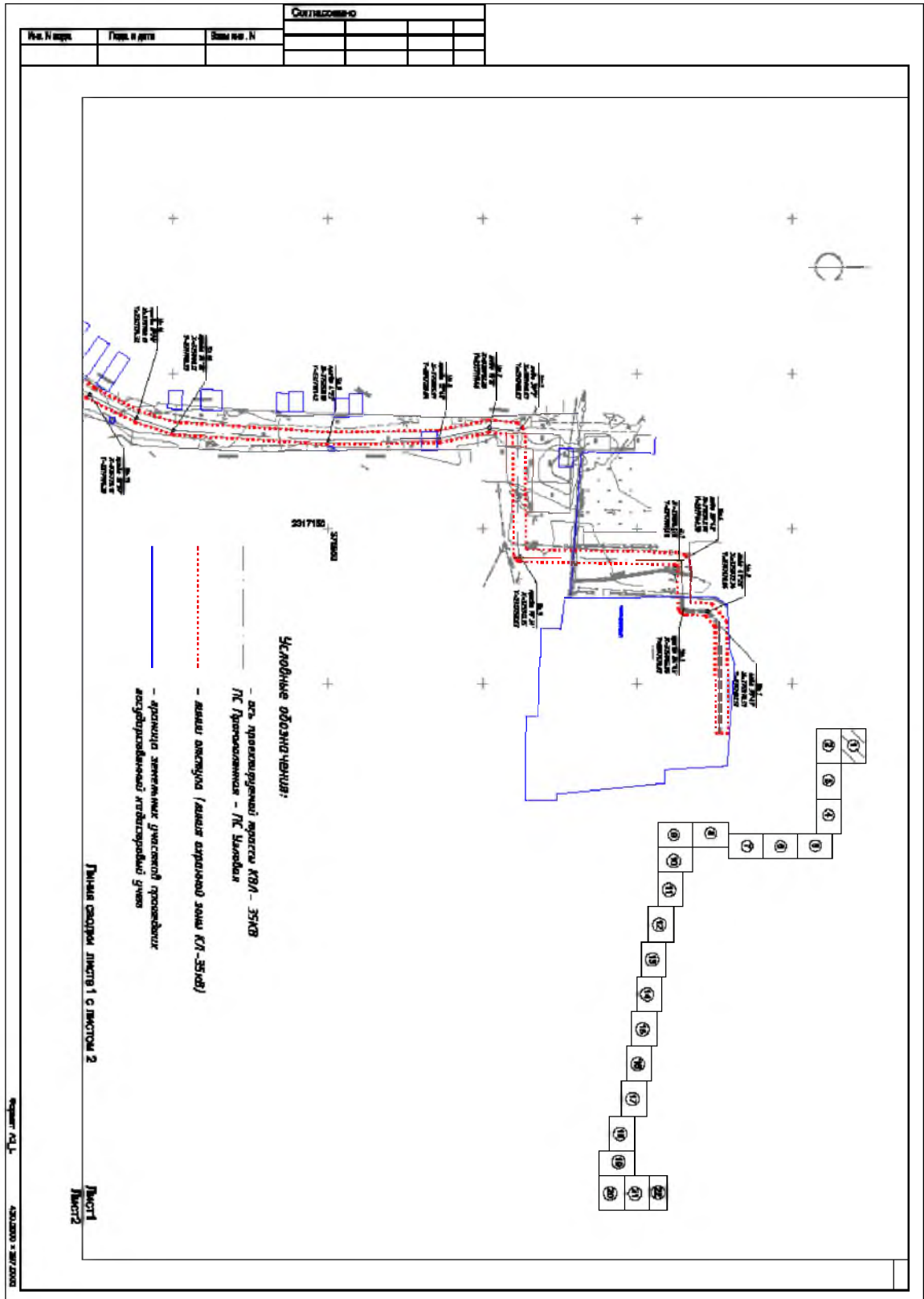
Состав градостроительной документации

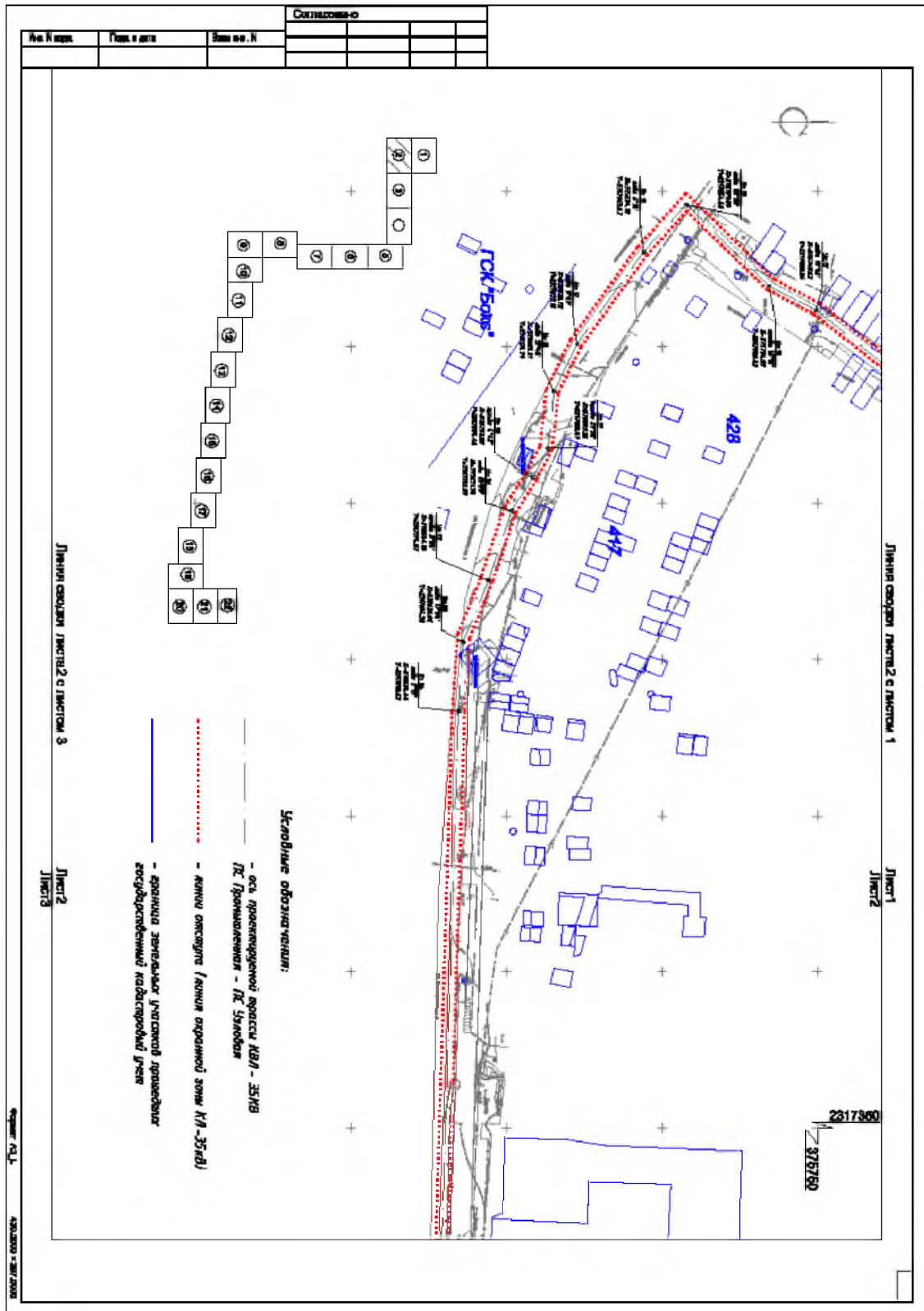
Том 1. Проект планировки территории (ППТ)

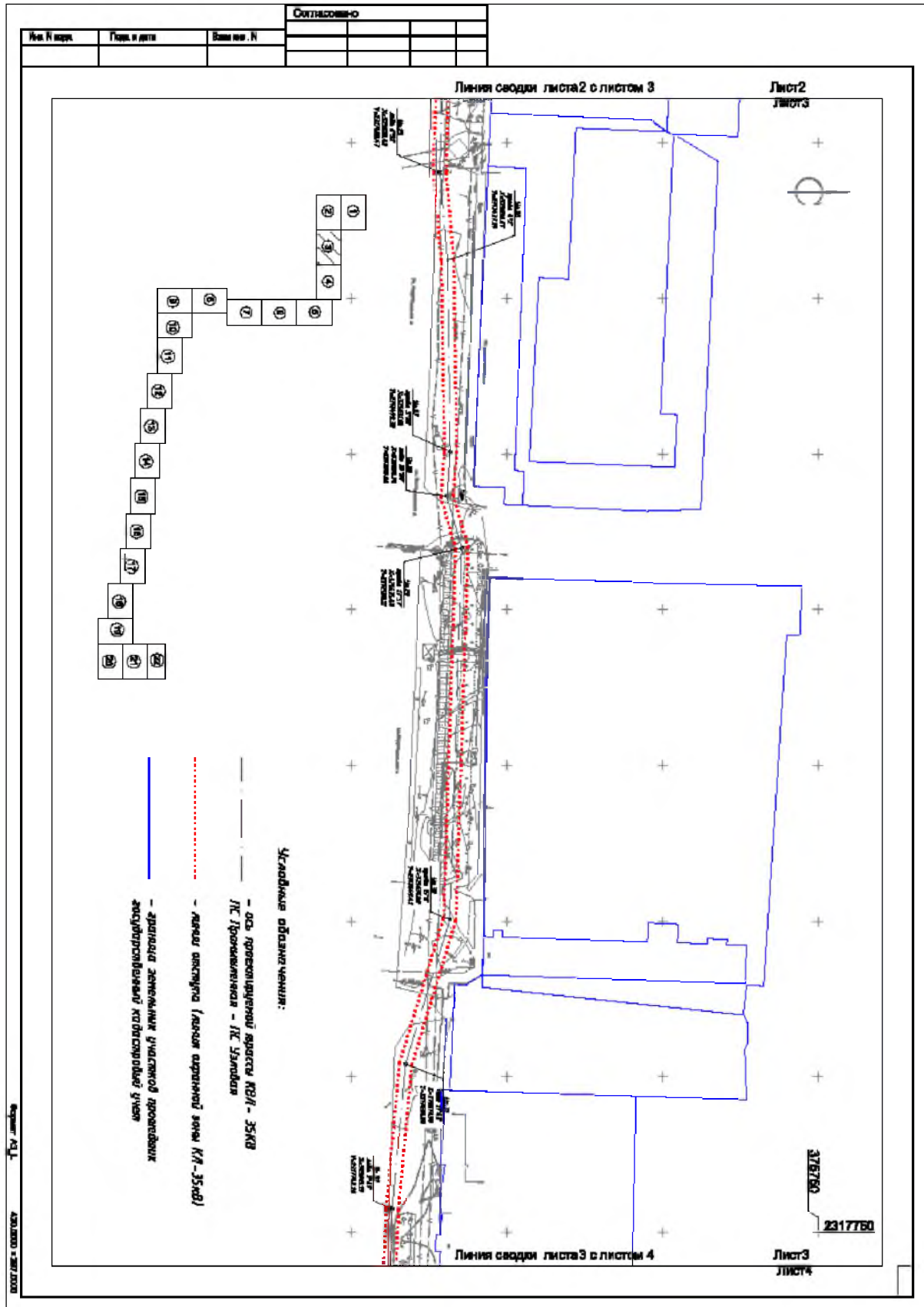
Том 2. Проект межевания территории (ПМТ)

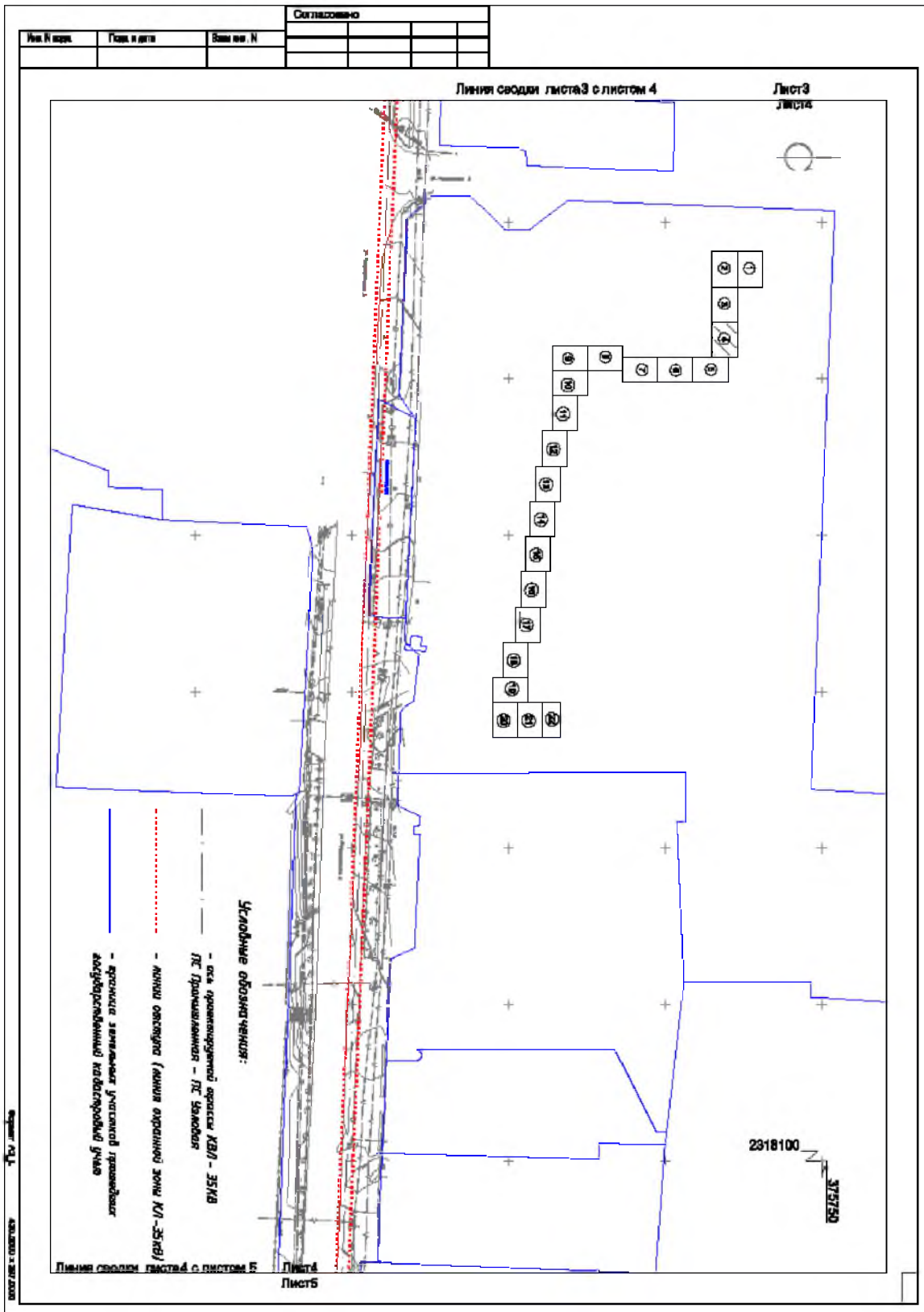
Состав проекта межевания территории (том 2)

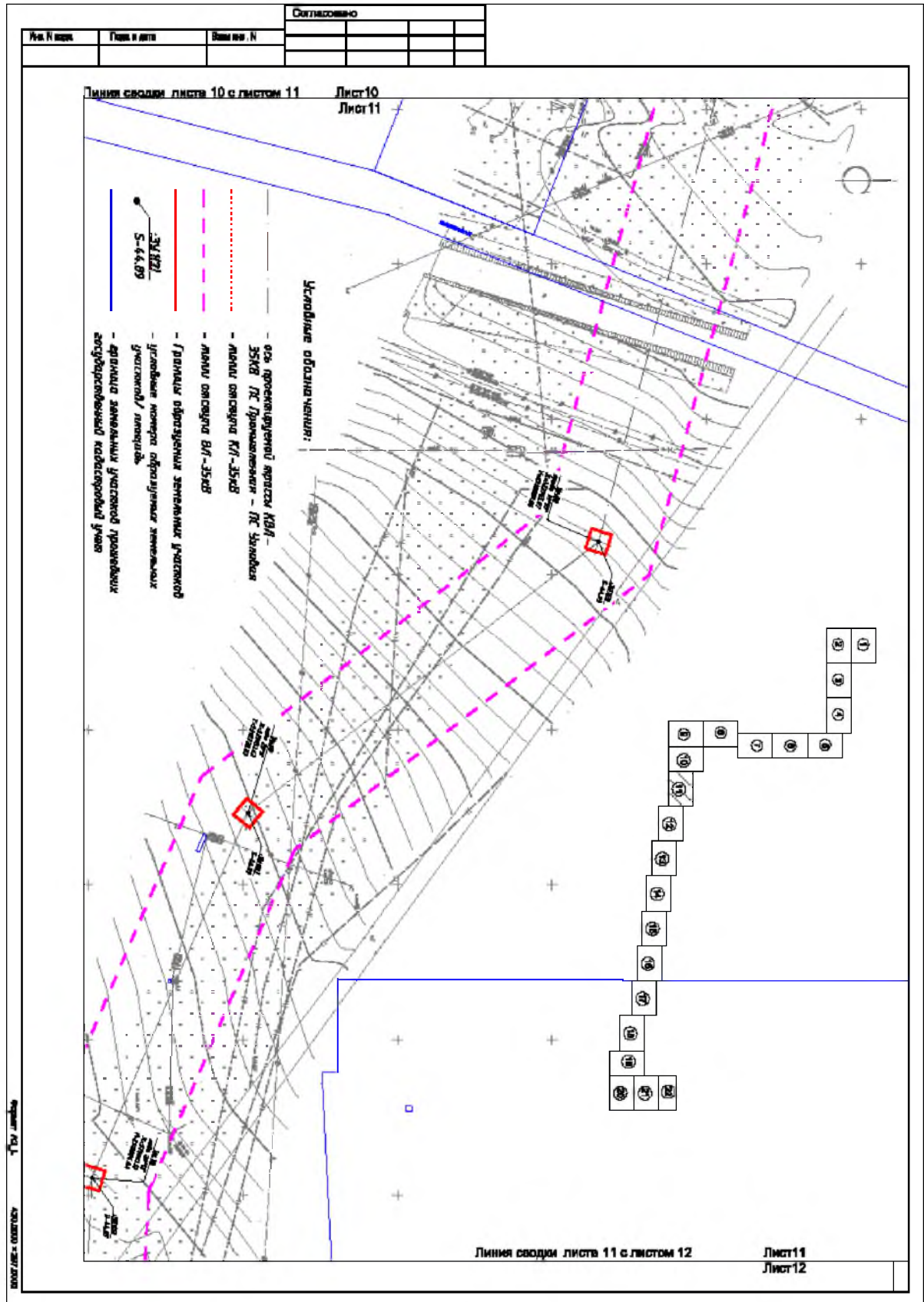
Обозначение	Наименование	Страница	Примечание
1	2	3	4
Раздел 1 17/20-Т-ОЧ(ГЧ)	Основная часть Графическая часть Границы планируемых и существующих элементов планировочной структуры лист ОЧ-1		
	- красные линии (устанавливаемые), линии отступа лист ОЧ-2		
Раздел 2 17/20-Т-ОЧ(ТЧ)	Текстовая часть а) перечень образуемых земельных участков б) перечень координат характерных точек образуемых земельных участков в) сведения о границах территории г) вид разрешенного использования образуемых земельных участков линейного объекта		
Раздел 3 17/20-Т-МО(ГЧ)	Материалы по обоснованию Графическая часть - граница населенного пункта, в котором расположена проектируемая территория лист МО-1		
Раздел 4 17/20-Т- МО(ПЗ)	Пояснительная записка а) обоснование определения местоположения границ образуемого земельного участка; б) обоснование способа образования земельного участка; в) обоснование определения размеров образуемого земельного участка; г) обоснование определения границ публичного сервитута		

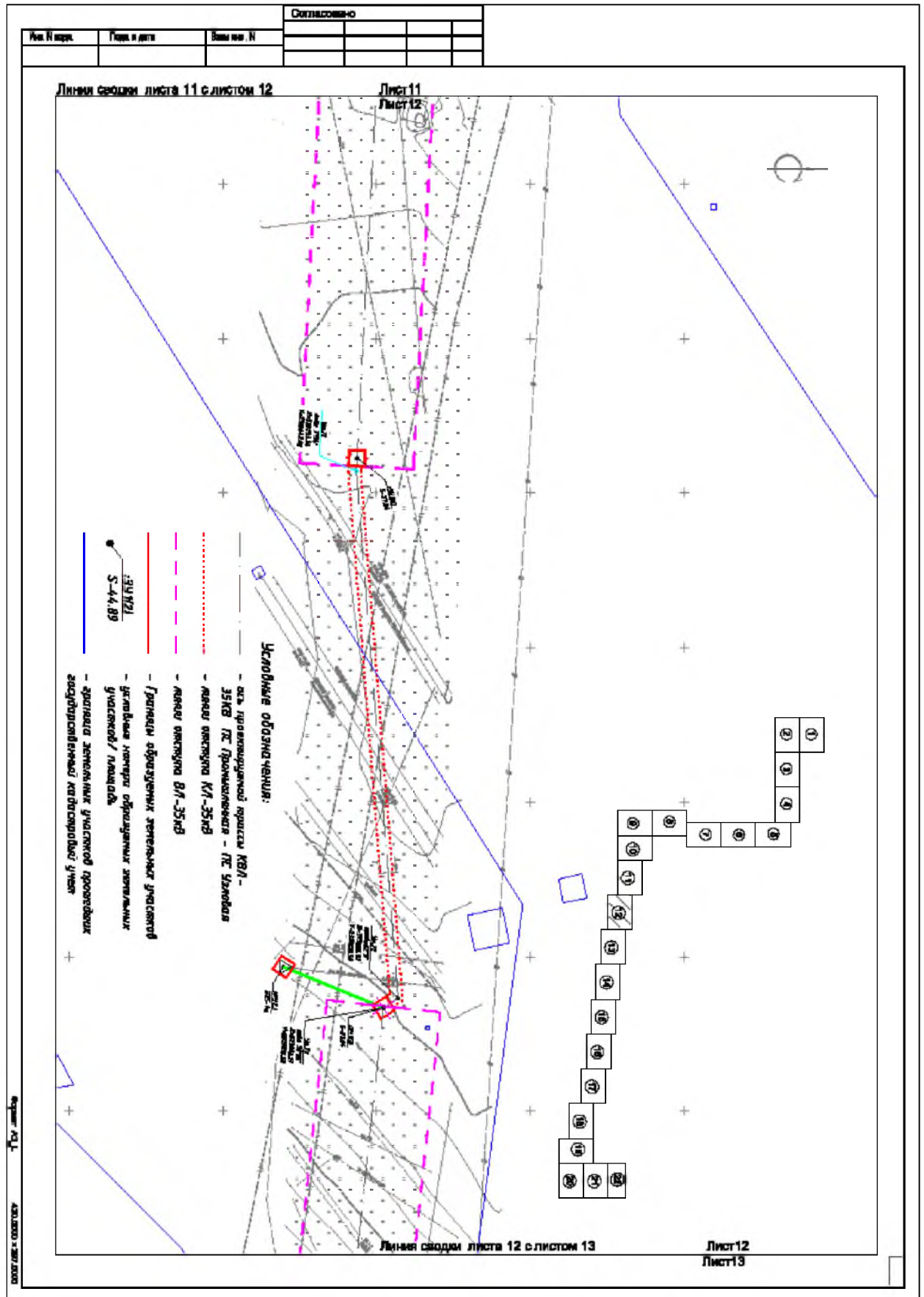


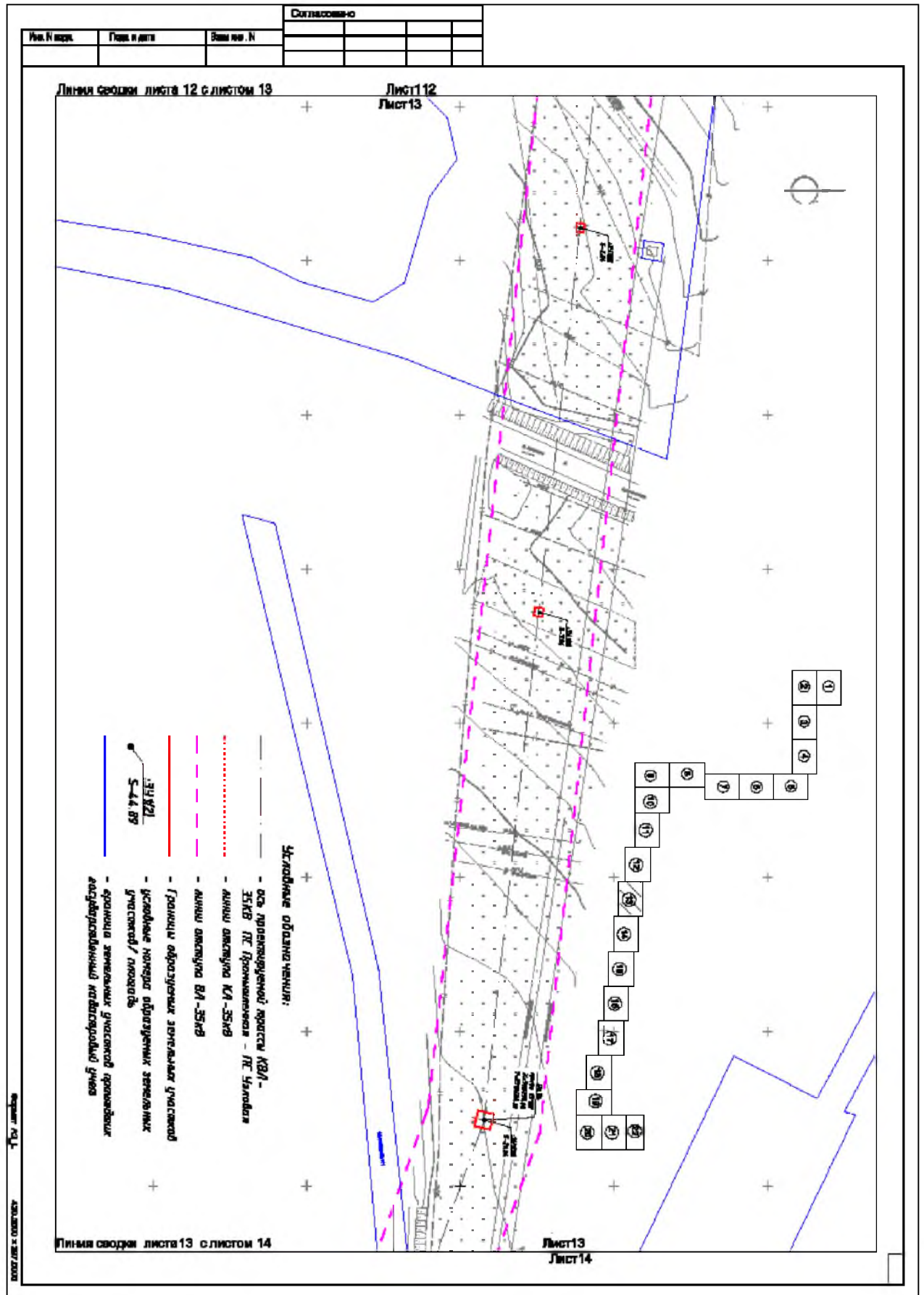


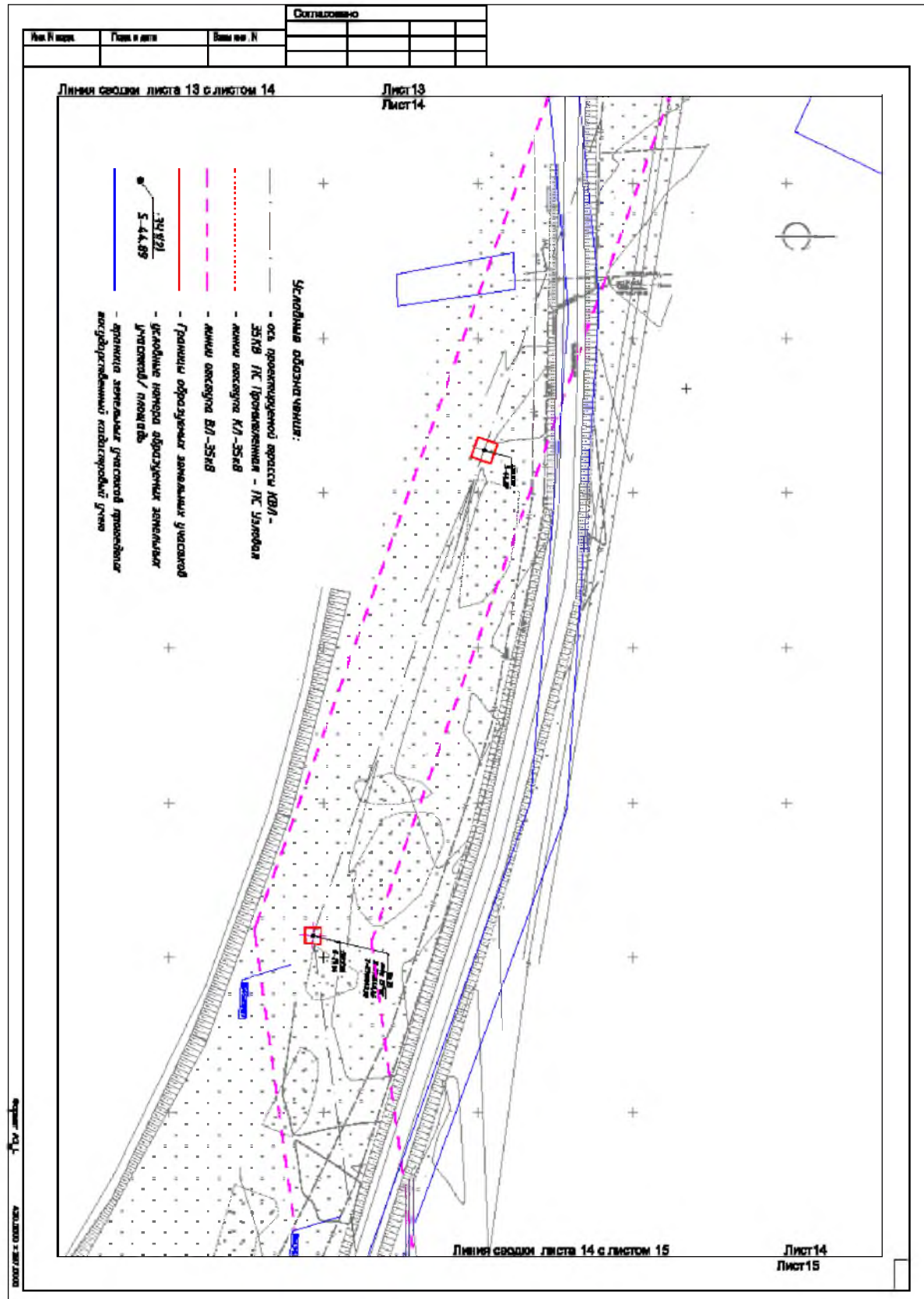


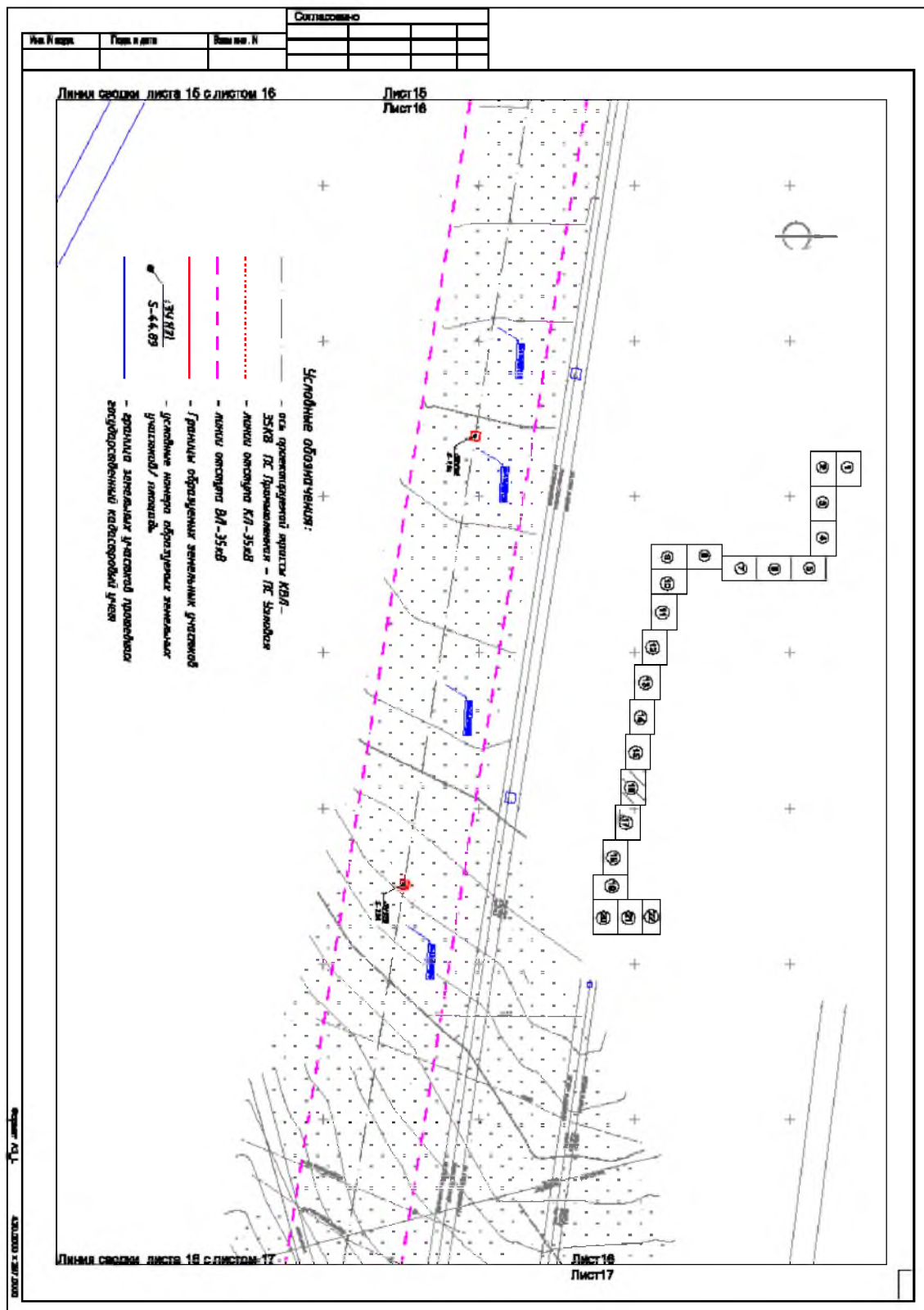


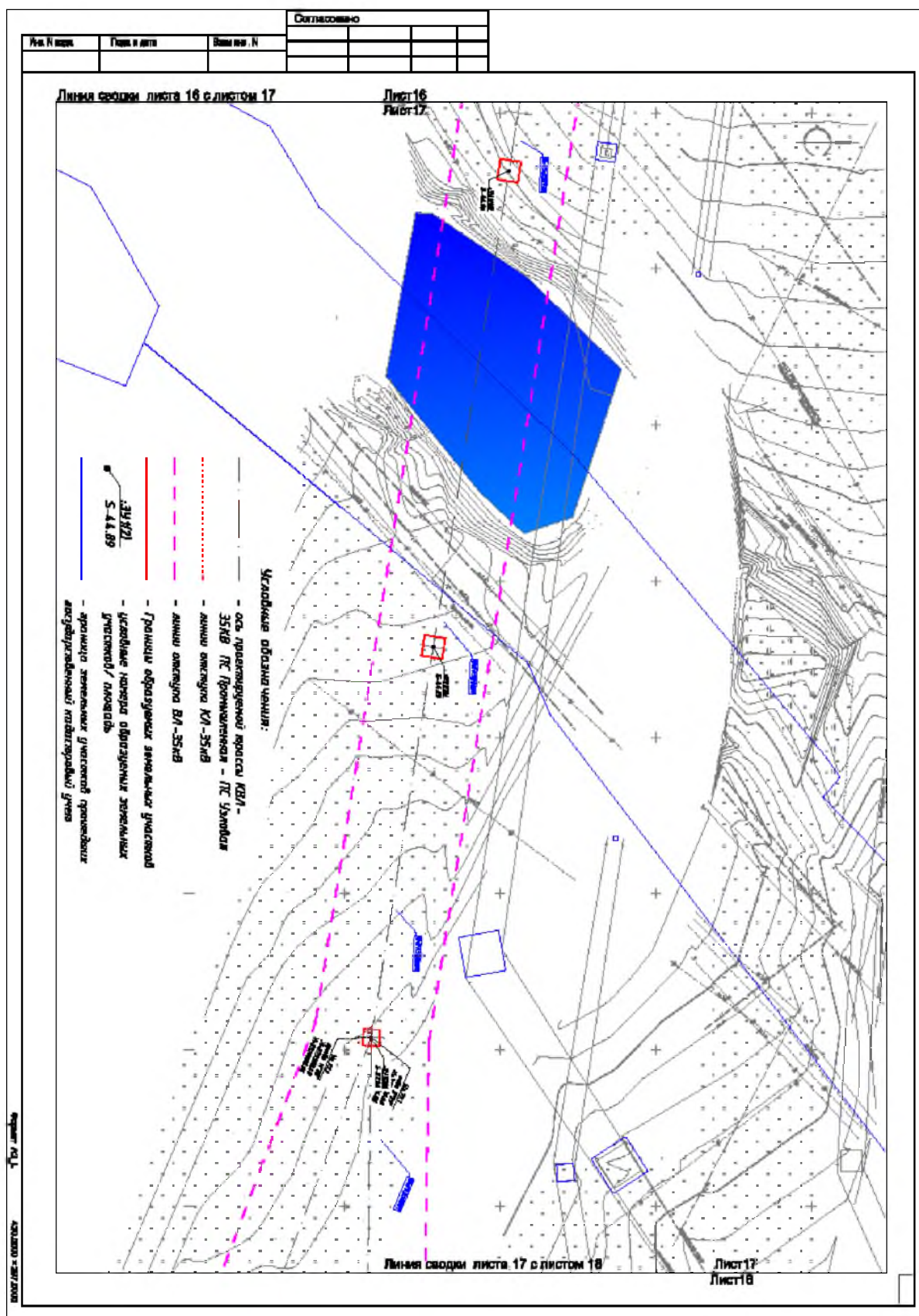


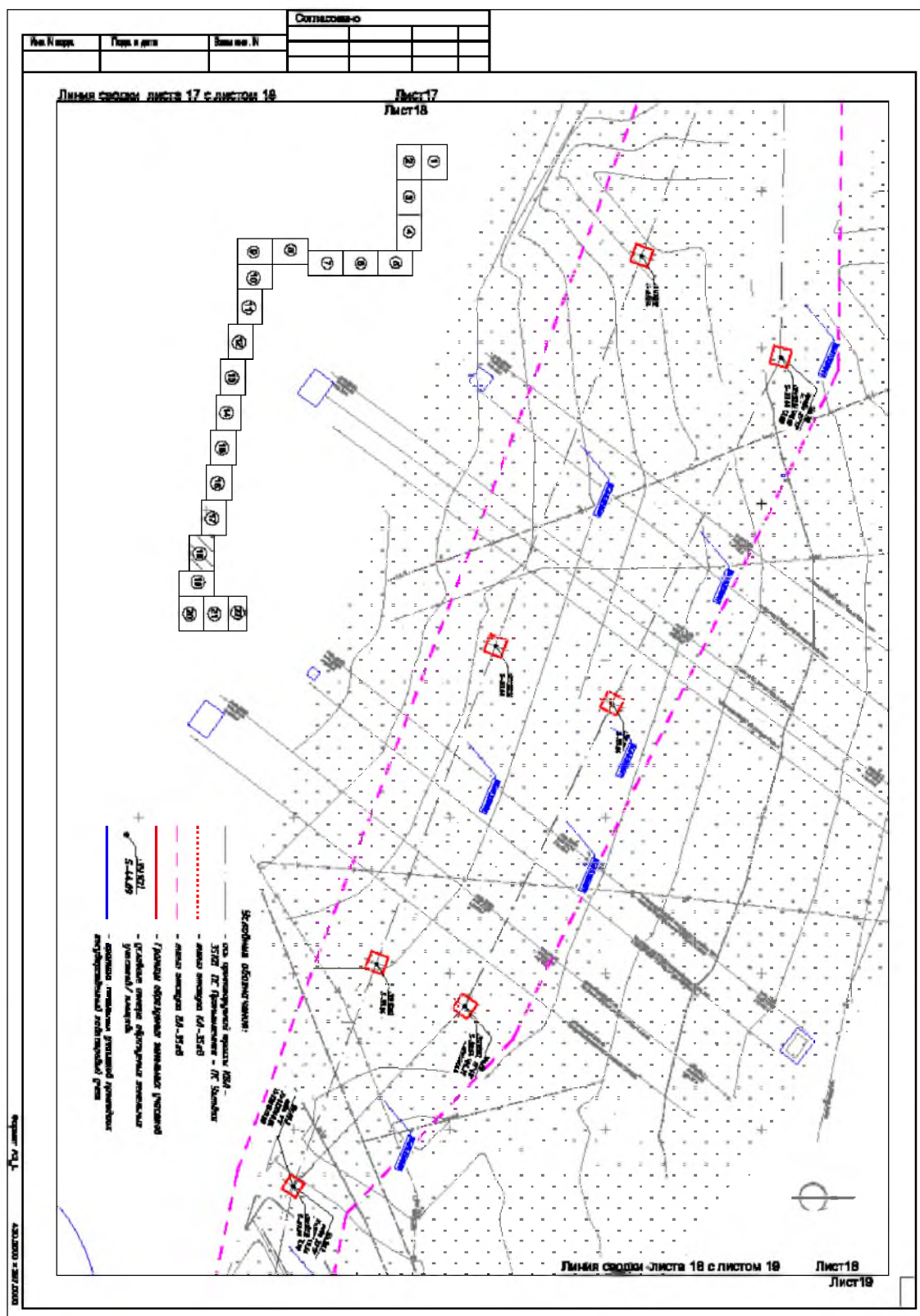


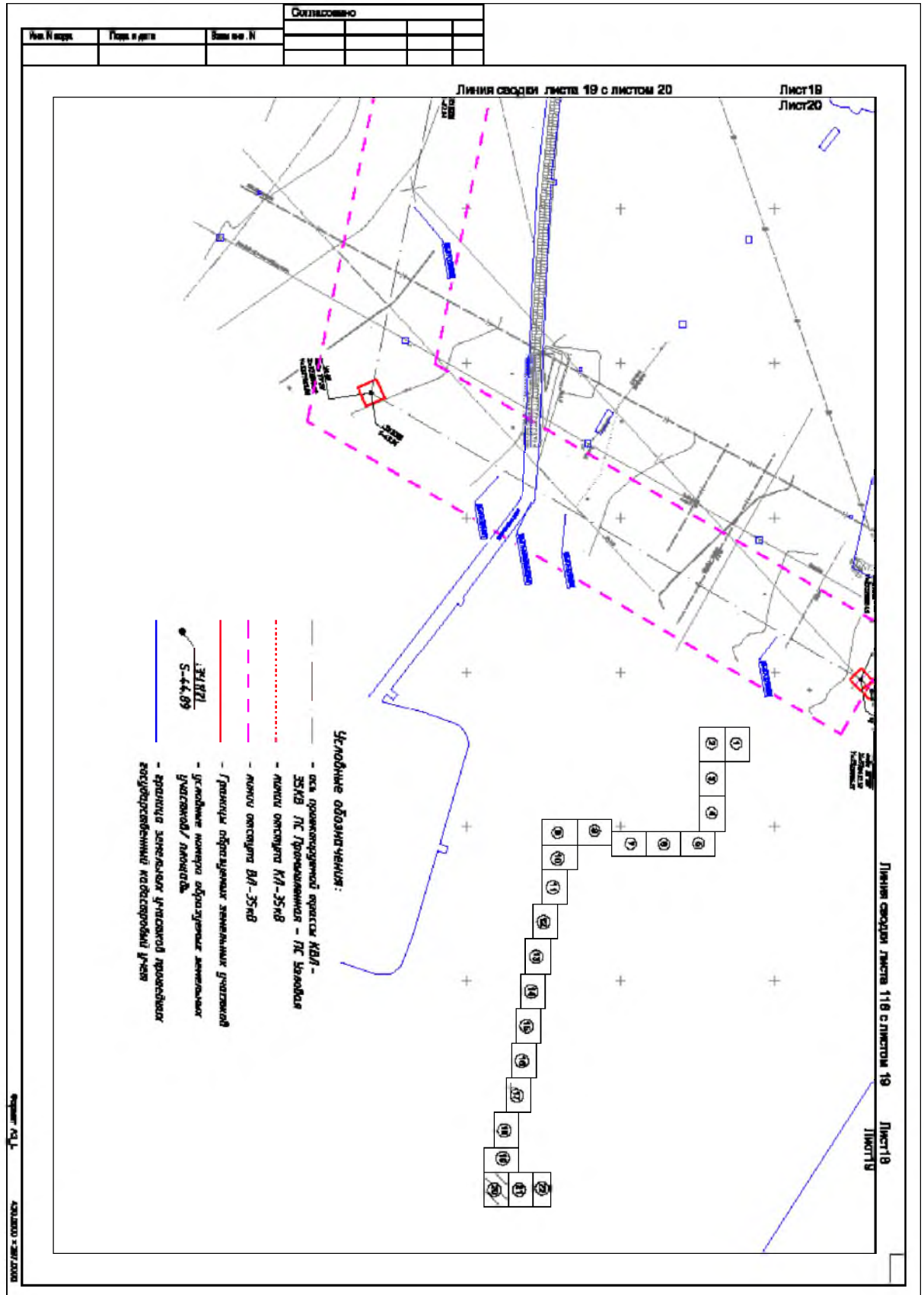


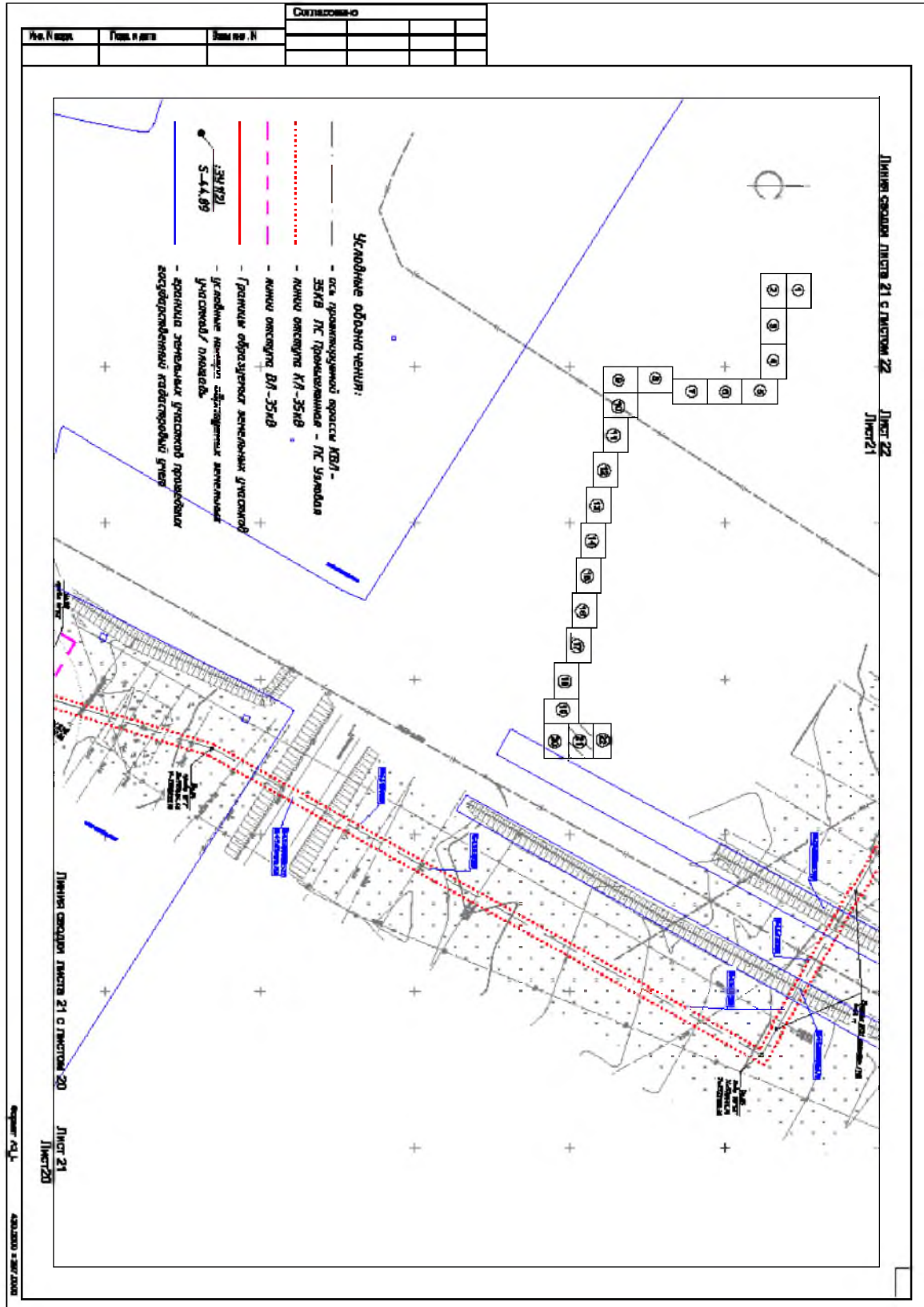












Раздел 2. Текстовая часть

А. Перечень образуемых земельных участков

Для размещения опор ВЛ-35кВ предусматривается образование земельных участков в количестве 32 шт. различной площади (в зависимости от типа опор). Проектируемая воздушная линия на большей части протяженности двухцепная (на одной опоре подвешены две линии, каждая в три провода), на участке при пересечении с существующими воздушными линиями, для соблюдения габарита между собой и землей, в соответствии с ПУЭ, проектом предусмотрено раздвоение линий на две одноцепные.

Ведомость формируемых земельных участков

Таблица 1

Категория земель	Вид разрешенного использования формируемого земельного участка	Площадь формируемого земельного участка, кв.м	Контура образуемого земельного участка
Земли населенных пунктов город Альметьевск	Коммунальное обслуживание	363,97	:ЗУ1(1) - :ЗУ1(4), ЗУ1(10) - ЗУ1(18)
Земли населенных пунктов МО «город Альметьевск»	Энергетика	449,01	ЗУ1(7), ЗУ1(8)
Земли Верхнемактаминского сельского поселения Альметьевского МР	Энергетика	79,82	ЗУ1(5), ЗУ1(6), ЗУ1(9), ЗУ1(19) - :ЗУ1(32)

Перечень координат характерных точек образуемых земельных участков

Таблица 2

Номера контура и точек	Координаты, м (МКС-16)	
	Земли населенных пунктов город Альметьевск	
	А (х)	Б (у)
:ЗУ1(1)	S-27.04	
1	374052.8799	2318368.7879
2	374051.5090	2318373.8040
3	374046.4930	2318372.4331
4	374047.8638	2318367.4171
:ЗУ1(2)	S-44.89	
1	374017.5015	2318504.8629
2	374011.0192	2318503.1689
3	374009.3251	2318509.6512
4	374015.8074	2318511.3452
:ЗУ1(3)	S-44.89	
1	373969.2149	2318687.1670
2	373962.8054	2318685.2155

3	373960.8539	2318691.6250
4	373967.2634	2318693.5765
:3Y1(4)	S-44.89	
1	373856.3467	2318776.4504
2	373851.2047	2318772.1550
3	373846.9094	2318777.2970
4	373852.0513	2318781.5924
:3Y1(10)	S-27.04	
1	373754.5477	2319630.6730
2	373759.6157	2319631.8365
3	373760.7805	2319626.7686
4	373755.7112	2319625.6048
:3Y1(11))	S-44.89	
1	373699.9512	2319781.9446
2	373706.2644	2319784.1878
3	373704.0222	2319790.5015
4	373697.7079	2319788.2579
:3Y1(12)	S-27.04	
1	373643.9638	2319940.2074
2	373649.1601	2319940.4042
3	373648.9633	2319945.6003
4	373643.7670	2319945.4048
:3Y1(13)	S-27.04	
1	373670.3525	2320101.0552
2	373665.1619	2320101.3664
3	373664.8506	2320096.1757
4	373670.0413	2320095.8645
:3Y1(14)	S-7.84	
1	373643.4639	2320240.9963
2	373646.2308	2320241.4258
3	373645.8013	2320244.1926
4	373643.0344	2320243.7631
:3Y1(15))	S-7.84	
1	373620.4970	2320384.9660
2	373623.2639	2320385.3955
3	373622.8344	2320388.1624
4	373620.0675	2320387.7329
:3Y1(16)	S-7.84	
1	373597.5296	2320528.9390
2	373600.2964	2320529.3685
3	373599.8669	2320532.1354
4	373597.1001	2320531.7059
:3Y1(17)	S-7.84	
1	373574.5710	2320672.8561
2	373577.3379	2320673.2856
3	373576.9084	2320676.0525
4	373574.1416	2320675.6230
:3Y1(18)	S-44.89	
1	373549.9968	2320814.6926
2	373548.9426	2320821.3092
3	373555.5592	2320822.3634
4	373556.6134	2320815.7468

Номера контура и точек	Координаты, м (МКС-16)	
	Земли Верхнемактаминского сельского поселения Альметьевского МР	
	А (x)	Б (y)

:3Y1(5)	S-44.89	
1	373805.3464	2318892.2147
2	373798.9369	2318890.2632
3	373796.9854	2318896.6727
4	373803.3949	2318898.6242
:3Y1(6)	S-27.04	
1	373791.0842	2319036.0104
2	373790.8185	2319041.2034
3	373796.0116	2319041.4705
4	373796.2774	2319036.2761
:3Y1(19))	S-44.89	
1	373531.2048	2320974.8665
2	373532.2675	2320968.2513
3	373525.6523	2320967.1886
4	373524.5897	2320973.8038
:3Y1(20)	S-27.04	
1	373505.7970	2321098.5579
2	373506.0048	2321093.3621
3	373511.2006	2321093.5699
4	373510.9928	2321098.7657
:3Y1(21)	S-33.64	
1	373465.3097	2321218.9156
2	373463.2714	2321224.3469
3	373457.8432	2321222.3057
4	373459.8802	2321216.8780
:3Y1(22)	S-33.64	
1	373509.7378	2321250.8342
2	373508.2784	2321256.4487
3	373502.6666	2321254.9862
4	373504.1250	2321249.3753
:3Y1(23))	S-33.64	
1	373418.3387	2321343.6020
2	373416.3005	2321349.0332
3	373410.8723	2321346.9921
4	373412.9092	2321341.5644
:3Y1(24)	S-33.64	
1	373455.9476	2321362.2799
2	373453.4438	2321367.5128
3	373448.2142	2321365.0064
4	373450.7164	2321359.7768
:3Y1(25)	S-33.64	
1	373380.1606	2321444.9059
2	373378.1223	2321450.3371
3	373372.6941	2321448.2960
4	373374.7311	2321442.8683
:3Y1(26)	S-33.64	
1	373408.7388	2321459.6950
2	373405.4472	2321464.4717
3	373400.6740	2321461.1781
4	373403.9636	2321456.4044
:3Y1(27))	S-27.04	
1	373348.8041	2321514.3782
2	373345.9387	2321518.7175
3	373350.2797	2321521.5826
4	373353.1430	2321517.2419
:3Y1(28)	S-7.84	
1	373314.9837	2321679.0616
2	373317.7242	2321679.6353
3	373317.1505	2321682.3759
4	373314.4099	2321681.8022

:3У1(29)	S-7.84	
1	373289.4804	2321803.0567
2	373292.2210	2321803.63
3	373291.6473	2321806.3710
4	373288.9067	2321805.7973
:3У1(30)	S-43.56	
1	373270.6832	2321905.1528
2	373264.6507	2321907.8302
3	373267.3281	2321913.8628
4	373273.3607	2321911.1853
:3У1(31))	S-27.04	
1	373427.9455	2322006.1249
2	373424.4095	2322002.3122
3	373428.2221	2321998.7762
4	373431.7582	2322002.5888
:3У1(32))	S-27.04	
1	373769.0171	2319199.6628
2	373766.1517	2319204.0022
3	373770.4927	2319206.8672
4	373773.3561	2319202.5265
:3У1(9)	S-7.84	
1	373774.2236	2319462.4305
2	373777.0037	2319462.7632
3	373776.6711	2319465.5434
4	373773.8909	2319465.2107

Номера контура и точек	Координаты, м (МКС-16)	
	Земли населенных пунктов МО «город Альметьевск»	
	А (x)	Б (y)
:3У1(7))	S-27.04	
1	373798.5848	2319215.6978
2	373801.3457	2319220.1041
3	373805.7529	2319217.3442
4	373802.9912	2319212.9368
:3У1(8)	S-7.84	
1	373787.6867	2319337.7445
2	373790.4669	2319338.0772
3	373790.1342	2319340.8573
4	373787.3541	2319340.5247

В. Сведения о границах территории

Проектируемая трасса ВКЛ-35кВ предполагается построить от ПС-«Промышленная» (расположена в районе улицы Шевченко г. Альметьевск), вдоль улицы Р. Фахретдина до кольца СУ-5, далее параллельно объездному тракту до ПС-«Узловая». Трасса состоит из участков, выполненных как в воздушном, так и в кабельном исполнении.

Трасса ВКЛ-35кВ проходит по территории нижеследующих кадастровых кварталов:

16:45:040106;
16:45:000000;
16:45:040105;

16:45:040101;
16:45:040104;
16:45:040127;

16:45:030136;

16:45:030136;

16:45:320001;

16:45:822918;

16:45:030137;

16:45:030120.

Информация о земельных участках таблица №3

Г. Вид разрешенного использования образуемых земельных участков линейного объекта
 На территории образуемых земельных участков предусматривается строительство опор проектируемой ВЛ-35кВ «Узловая-Промышленная».

№ п/п	кад.номер ЕЗ	Кадастровый номер земельного участка	Правообладатель	Право собственности	Категория земель	Вид разрешенного использования образуемого земельного участка	Испрашиваемая площадь земельного участка, кв.м.	Способ образования (части) земельного участка	Право использования земельного участка
1		16:45:030120:770	Открытое акционерное общество "Татнефть" имени В.Д.Шашина	№ 16-16-14/003/2002-839 от 05.12.2003 (Собственность)	Земли промышленности*	Промузел	35,47	Части земельного участка	Частный сервитут
2		16:45:030120:926	Открытое акционерное общество "Северо-Западные магистральные нефтепроводы"	№ 16:45:030120:926-16/009/2019-2 от 23.10.2019 (Аренда)	Земли промышленности*	Промузел	49,00	Части земельного участка	Частный сервитут
3	16:45:000000:370	16:45:030120:767	Открытое акционерное общество "Северо-Западные магистральные нефтепроводы"	№ 16-16-14/117/2009-355 от 08.10.2009 (Аренда)	Земли промышленности*	Промузел	57,00	Части земельного участка	Частный сервитут
4	16:45:000000:370	16:45:030120:768	Открытое акционерное общество "Северо-Западные магистральные нефтепроводы"	№ 16-16-14/117/2009-355 от 08.10.2009 (Аренда)	Земли промышленности*	Промузел	42,00	Части земельного участка	Частный сервитут
5	16:45:000000:572	16:45:030120:756	Учреждение Государственное учреждение "Федеральное управление автомобильных дорог Волго-Вятского региона Министерства транспорта	№ 16-16/008-16/092/001/2015-959/1 от 23.03.2015 (Постоянное (бессрочное) пользование) № 16:45:000000:572-16/009/2017-2 от	Земли промышленности*	Автомобильная дорога общего пользования федерального значения Р-239	159,00	Части земельного участка	Частный сервитут

			Российской Федерации"	19.05.2017 (Сервитут) № 16-16-01/351/2013-370 от 16.12.2013 (Собственность)					
6	16:07:000000:8246		Общество с ограниченной ответственностью "Союз-Агро"	№ 16:07:000000:8246-16/009/2019-1 от 24.10.2019 (Собственность)	Земли сельскохозяйственного назначения	для сельскохозяйственного производства	18 883,21	Части земельного участка	Частный сервитут
7		16:45:040127	Республика Татарстан, Альметьевский муниципальный район	Неразграниченная государственная собственность	Земли сельскохозяйственного назначения	для сельскохозяйственного производства	9 933,93	Части земельного участка	Частный сервитут
8		16:45:030136	Республика Татарстан, Альметьевский муниципальный район	Неразграниченная государственная собственность	Земли сельскохозяйственного назначения	для сельскохозяйственного производства	13 368,84	Части земельного участка	Частный сервитут
9		16:45:030137	Республика Татарстан, Альметьевский муниципальный район	Неразграниченная государственная собственность	Земли сельскохозяйственного назначения	для сельскохозяйственного производства	3 231,02	Части земельного участка	Частный сервитут
10		16:45:030120	Республика Татарстан, Альметьевский муниципальный район	Неразграниченная государственная собственность	Земли сельскохозяйственного назначения	для сельскохозяйственного производства	2 989,37	Части земельного участка	Частный сервитут
11	16:07:000000:8245		Общество с ограниченной ответственностью "Союз-Агро"	№ 16:07:000000:8245-16/009/2019-1 от 24.10.2019 (Собственность)	Земли сельскохозяйственного назначения	для сельскохозяйственного производства	32,00	Части земельного участка	Частный сервитут

12	16:07:000000:8238		Общество с ограниченной ответственностью "Союз-Агро"	№ 16:07:000000:8238-16/009/2019-1 от 07.10.2019 (Собственность)	Земли сельскохозяйственного назначения	для сельскохозяйственного производства	814,00	Части земельного участка	Частный сервитут
13		16:07:320001:1593	Общество с ограниченной ответственностью "Союз-Агро"	№ 16-16/008-16/092/004/2016-4439/1 от 26.12.2016 (Собственность) № 16:07:320001:1593-16/009/2017-1 от 29.09.2017 (Аренда)	Земли сельскохозяйственного назначения	для сельскохозяйственного производства	67,00	Части земельного участка	Частный сервитут
14		16:45:030136:111	"Татнефть" имени В.Д.Шашина	№ 16-16-08/067/2013-473 от 10.12.2013 (Собственность)	Земли промышленности*	Промузел	501,00	Части земельного участка	Частный сервитут
15	16:07:000000:8229		Общество с ограниченной ответственностью "Союз-Агро"	№ 16:07:000000:8229-16/009/2019-1 от 09.09.2019 (Собственность)	Земли сельскохозяйственного назначения	для сельскохозяйственного производства	3 276,00	Части земельного участка	Частный сервитут
16		16:45:040127:111	ПАО "Татнефть" имени В.Д.Шашина	Данные отсутствуют	Земли промышленности*	Промузел	121,69	Части земельного участка	Частный сервитут
17		16:07:320012:55	Учреждение Государственное учреждение "Федеральное управление автомобильных дорог Волго-Вятского региона Министерства транспорта Российской Федерации"	Данные отсутствуют	Земли промышленности*	Автомобильная дорога общего пользования федерального значения Р-239	72,64	Части земельного участка	Частный сервитут

18	16:45:000000:71	16:07:000000:8238	Учреждение Государственное учреждение "Федеральное управление автомобильных дорог Волго-Вятского региона Министерства Российской Федерации"	№ 16-16-1/2004-867 от 04.10.2004 (Постоянное (бессрочное) пользование) № 16-16-14/068/2007-126 от 21.05.2007 (Собственность)	Земли промышленности*	Автомобильная дорога общего пользования федерального значения Р-239	72,06	Части земельного участка	Частный сервитут
19		16:45:040104:78	Общество с ограниченной ответственностью "Баулукс"	№ 16-16-08/018/2013-310 от 22.03.2013 (Собственность)	Земли промышленности*	Для общего пользования (уличная сеть)	10,03	Части земельного участка	Частный сервитут
20		16:45:000000:5217	"Альметьевский трубный завод"	№ 16:45:000000:5217-16/009/2018-2 от 15.11.2018 (Аренда)	Коммунальное обслуживание(газопровод)		36,01	Части земельного участка	Частный сервитут
21		16:45:040101:13	"Татнефть" им. В.Д.Шашина	Данные отсутствуют	н.п. (под строительство магазина)		7,66	Части земельного участка	Частный сервитут
22		16:45:040106:434	"Татнефть" им. В.Д.Шашина	Данные отсутствуют	н.п. (Под автостоянку)		189,16	Части земельного участка	Частный сервитут
23		16:45:040106:1225		Данные отсутствуют	Под установку остановочного павильона		0,05	Части земельного участка	Частный сервитут
24	16:07:000000:2242	16:07:320001:1390	Открытое акционерное общество "Северо-Западные магистральные нефтепроводы"	№ 16-16-14/117/2009-355 от 08.10.2009 (Аренда) № 16-16-08/017/2011-439 от 15.12.2011 (Прочие ограничения (обременения))	Земли промышленности*	Промузел	0,43	Части земельного участка	Частный сервитут

25	16:07:000000:2242	16:07:320001:1398	Открытое акционерное общество "Северо-Западные магистральные нефтепроводы"	№ 16-16-14/117/2009-355 от 08.10.2009 (Аренда) № 16-16-08/017/2011-439 от 15.12.2011 (Прочие ограничения (обременения))	Земли промышленности*	Промузел	8,37	Части земельного участка	Частный сервитут
26	16:07:000000:2242	16:07:320001:1246	Открытое акционерное общество "Северо-Западные магистральные нефтепроводы"	№ 16-16-14/117/2009-355 от 08.10.2009 (Аренда) № 16-16-08/017/2011-439 от 15.12.2011 (Прочие ограничения (обременения))	Земли промышленности*	Промузел	1,00	Части земельного участка	Частный сервитут
27	16:07:000000:8005		Общество с ограниченной ответственностью "Союз-Агро"	№ 16:07:000000:8005-16/009/2017-1 от 27.11.2017 (Собственность)	Земли сельскохозяйственного назначения	для сельскохозяйственного производства	1,00	Части земельного участка	Частный сервитут
28	16:45:000000:411	16:45:040127:61	"Татнефть" им. В.Д.Шашина	№ 16-16-08/084/2012-64 от 28.12.2012 (Аренда)	Земли промышленности*	Промузел	1,00	Части земельного участка	Частный сервитут
29	16:45:000000:411	16:45:040127:70	"Татнефть" им. В.Д.Шашина	№ 16-16-08/084/2012-64 от 28.12.2012 (Аренда)	Земли промышленности*	Промузел	6,00	Части земельного участка	Частный сервитут
30		16:45:040105:93		Данные отсутствуют	Земли промышленности*		2,73	Части земельного участка	Частный сервитут
31		16:45:040105:505	под строительство магазина-"ТакПО"	Данные отсутствуют	н.п.		4,40	Части земельного участка	Частный сервитут
32	16:45:000000:221	16:45:040104:432	Вл-6 кВт, линия связи № 24014.	Данные отсутствуют	н.п.		4,00	Части земельного участка	Частный сервитут
33	16:45:000000:221	16:45:040104:433	Вл-6 кВт, линия связи № 24014.	Данные отсутствуют	н.п.		4,00	Части земельного участка	Частный сервитут
34	16:45:000000:221	16:45:040104:434	Вл-6 кВт, линия связи № 24014.	Данные отсутствуют	н.п.		4,00	Части земельного участка	Частный сервитут

35	16:45:000000:221	16:45:040104:435	Вл-6 кВт, линия связи № 24014.	Данные отсутствуют	н.п.		4,00	Части земельного участка	Частный сервитут
36	16:45:000000:221	16:45:040104:456	Вл-6 кВт, линия связи № 24014.	Данные отсутствуют	н.п.		4,00	Части земельного участка	Частный сервитут
37	16:45:000000:221	16:45:040104:457	Вл-6 кВт, линия связи № 24014.	Данные отсутствуют	н.п.		4,00	Части земельного участка	Частный сервитут
38	16:45:000000:221	16:45:040104:458	Вл-6 кВт, линия связи № 24014.	Данные отсутствуют	н.п.		4,00	Части земельного участка	Частный сервитут
39	16:45:000000:221	16:45:040104:460	Вл-6 кВт, линия связи № 24014.	Данные отсутствуют	н.п.		4,00	Части земельного участка	Частный сервитут
40	16:45:000000:221	16:45:040104:461	Вл-6 кВт, линия связи № 24014.	Данные отсутствуют	н.п.		4,00	Части земельного участка	Частный сервитут
41	16:45:000000:221	16:45:040104:462	Вл-6 кВт, линия связи № 24014.	Данные отсутствуют	н.п.		4,00	Части земельного участка	Частный сервитут
42	16:45:000000:221	16:45:040104:463	Вл-6 кВт, линия связи № 24014.	Данные отсутствуют	н.п.		4,00	Части земельного участка	Частный сервитут
43	16:45:000000:221	16:45:040104:464	Вл-6 кВт, линия связи № 24014.	Данные отсутствуют	н.п.		4,00	Части земельного участка	Частный сервитут
44	16:45:000000:221	16:45:040104:465	Вл-6 кВт, линия связи № 24014.	Данные отсутствуют	н.п.		4,00	Части земельного участка	Частный сервитут
45		16:45:040104:126	ОАО "Альметьевский трубный завод" (АТЗ)	№ 16:45:040104:126-16/009/2017-1 от 13.02.2017 (Аренда)	Земли промышленности*	Промузел	10,03	Части земельного участка	Частный сервитут
46	16:45:000000:221	16:45:040101:401	Вл-6 кВт, линия связи № 24014.	Данные отсутствуют	н.п.		4,00	Части земельного участка	Частный сервитут
47	16:45:000000:221	16:45:040101:402	Вл-6 кВт, линия связи № 24014.	Данные отсутствуют	н.п.		4,00	Части земельного участка	Частный сервитут
48	16:45:000000:221	16:45:040101:403	Вл-6 кВт, линия связи № 24014.	Данные отсутствуют	н.п.		4,00	Части земельного участка	Частный сервитут
49	16:45:000000:221	16:45:040101:404	Вл-6 кВт, линия связи № 24014.	Данные отсутствуют	н.п.		4,00	Части земельного участка	Частный сервитут

50	16:45:000000:221	16:45:040101:405	Вл-6 кВт, линия связи № 24014.	Данные отсутствуют	н.п.		4,00	Части земельного участка	Частный сервитут
51	16:45:000000:221	16:45:040101:406	Вл-6 кВт, линия связи № 24014.	Данные отсутствуют	н.п.		4,00	Части земельного участка	Частный сервитут
52	16:45:000000:221	16:45:040101:407	Вл-6 кВт, линия связи № 24014.	Данные отсутствуют	н.п.		4,00	Части земельного участка	Частный сервитут
53	16:45:000000:221	16:45:040101:408	Вл-6 кВт, линия связи № 24014.	Данные отсутствуют	н.п.		4,00	Части земельного участка	Частный сервитут
54		16:45:040101:86	ОАО "Альметьевский трубный завод" (АТЗ)	№ 16:45:040101:86-16/009/2017-1 от 13.02.2017 (Аренда)	Земли промышленности*	Промузел	20,00	Части земельного участка	Частный сервитут
55	16:45:000000:221	16:45:040101:418	Вл-6 кВт, линия связи № 24014.	Данные отсутствуют	н.п.		4,00	Части земельного участка	Частный сервитут
56	16:45:000000:221	16:45:040101:419	Вл-6 кВт, линия связи № 24014.	Данные отсутствуют	н.п.		4,00	Части земельного участка	Частный сервитут
57	16:45:000000:221	16:45:040101:420	Вл-6 кВт, линия связи № 24014.	Данные отсутствуют	н.п.		4,00	Части земельного участка	Частный сервитут
58	16:45:000000:221	16:45:040101:421	Вл-6 кВт, линия связи № 24014.	Данные отсутствуют	н.п.		4,00	Части земельного участка	Частный сервитут
59	16:45:000000:221	16:45:040101:422	Вл-6 кВт, линия связи № 24014.	Данные отсутствуют	н.п.		4,00	Части земельного участка	Частный сервитут
60	16:45:000000:221	16:45:040101:423	Вл-6 кВт, линия связи № 24014.	Данные отсутствуют	н.п.		4,00	Части земельного участка	Частный сервитут
61	16:45:000000:221	16:45:040101:424	Вл-6 кВт, линия связи № 24014.	Данные отсутствуют	н.п.		4,00	Части земельного участка	Частный сервитут
62	16:45:000000:221	16:45:040101:425	Вл-6 кВт, линия связи № 24014.	Данные отсутствуют	н.п.		4,00	Части земельного участка	Частный сервитут
63	16:45:000000:221	16:45:040101:426	Вл-6 кВт, линия связи № 24014.	Данные отсутствуют	н.п.		4,00	Части земельного участка	Частный сервитут
64	16:45:000000:221	16:45:040101:427	Вл-6 кВт, линия связи № 24014.	Данные отсутствуют	н.п.		4,00	Части земельного участка	Частный сервитут

65	16:45:000000:221	16:45:040101:428	Вл-6 кВт, линия связи № 24014.	Данные отсутствуют	н.п.		4,00	Части земельного участка	Частный сервитут
66	16:45:000000:221	16:45:040101:429	Вл-6 кВт, линия связи № 24014.	Данные отсутствуют	н.п.		3,35	Части земельного участка	Частный сервитут
67		16:45:040106:72	Государство	Данные отсутствуют	ЛЭП		1,46	Части земельного участка	Частный сервитут
68		16:45:040106:56	Государство	Данные отсутствуют	ЛЭП		1,62	Части земельного участка	Частный сервитут
69		16:45:040106:54	Государство	Данные отсутствуют	ЛЭП		17,50	Части земельного участка	Частный сервитут
70		16:45:040106:1049	Виноградова Ольга Александровна	№ 16-16/008-16/092/004/2015-1215/2 от 25.12.2015 (Общая долевая собственность)	Под строительство индивидуального гаража		0,83	Части земельного участка	Частный сервитут
71		16:45:040106:1277	Харисов Роман Рамилевич	№ 16:45:040106:1277-16/009/2020-2 от 02.03.2020 (Собственность)	Под строительство индивидуального гаража		3,51	Части земельного участка	Частный сервитут
72		16:45:040106:1065	Салахова Гузьяль Мидехатовна	№ 16-16-08/032/2011-392 от 09.06.2011 (Собственность)	Под строительство индивидуального гаража		1,08	Части земельного участка	Частный сервитут
73		16:45:040106:819	Гайсин Ильфат Гилязетдинович	№ 16-16-08/006/2012-659 от 16.08.2012 (Собственность)	Под строительство индивидуального гаража		4,48	Части земельного участка	Частный сервитут
74		16:45:040106:1329	ЛЭП	Данные отсутствуют	Земли промышленности*	Промузел	1,62	Части земельного участка	Частный сервитут